

## Landespreis Fahrradfreundliche Kommune 2014

Radtourismus | Bewerbung Stadt Hameln



<b>Grußwort der Stadt Hameln</b>	Seite 3
Kapitel 1 <b>Kurzinformation</b>	Seite 4
Kapitel 2 <b>Konzeptionelle Grundlagen</b>	Seite 9
Kapitel 3 <b>Themenrouten und Freizeitorientiertes Radverkehrsnetz</b>	Seite 14
Kapitel 4 <b>Wegweisung</b>	Seite 17
Kapitel 5 <b>Qualitätssicherung der Wegeinfrastruktur</b>	Seite 19
Kapitel 6 <b>Begleitende Infrastruktur</b>	Seite 21
Kapitel 7 <b>Zusammenarbeit mit Tourismusverbänden</b>	Seite 28
Kapitel 8 <b>Aktivitäten anderer Akteure</b>	Seite 30
Kapitel 9 <b>Vermarktung</b>	Seite 34
Kapitel 10 <b>Haushaltsmittel</b>	Seite 37
Anlagen	

Fahrrad fahren liegt im Trend. Kein Wunder – es hält fit und ist kostengünstig. In der Saison sehen wir fast täglich Hunderte von Radfahrern, die an der Weser unterwegs sind. Und auch an anderen Stellen in Hameln gehören Fahrradfahrer zum gewohnten Bild. Immer mehr Menschen sind bereit, etwas für die Umwelt und die eigene Gesundheit zu tun, und steigen aufs Fahrrad um.

Das war nicht immer so. Noch in den 1980er Jahren waren Fahrradfahrer in der Verkehrsplanung in Hameln praktisch nicht vorgesehen. Im Generalverkehrsplan von 1981 wird der Radverkehr gerade mal in zwei Abschnitten mit insgesamt zehn Seiten abgehandelt. Dann setzte das große Umdenken ein. Der Verkehrsentwicklungsplan aus dem Jahr 1994 widmet dem Radverkehr bereits einen eigenen, 125 Seiten starken Band.

Als Konsequenz daraus begann eine Aufholjagd: An vielen Stellen im Stadtgebiet wurden Fahrradwege neu gebaut oder Straßen radfahrtauglich umgestaltet. Zu den aufwendigsten Projekten zählt eine Brücke für den Weserradweg, die großzügig das Hafenbecken überspannt. Überall in der Stadt sehen wir eigene Radfahrspuren oder rote Markierungen. Hameln ist zur Fahrradfahrer-Stadt geworden. Das steht nicht nur auf dem Papier, sondern wird auch tatsächlich gelebt.

Gerade am Beispiel Hameln lässt sich exemplarisch darstellen, was sich mit einer fahrradfreundlichen Verkehrspolitik erreichen lässt. Nun sind wir gefordert, noch stärker die Chancen des Radtourismus zu nutzen. Ein wichtiger Auftakt war ein Radtourismus-Workshop im Januar 2014, dem nun weitere Schritte folgen sollen.



Jeder Radurlauber, der einmal in Hameln zu Gast war, sollte immer gerne wiederkommen – das ist unser Ziel. Eine ganze Menge ist bereits erreicht, und wir werden weiter daran arbeiten.

Mit besten Grüßen

**Susanne Lippmann**  
Oberbürgermeisterin







# 1. Kurzinformation

## 1.1 Name:

Stadt Hameln

## 1.2 Einwohner:

57.000 Einwohner (31.12.2012)

## 1.3 Fläche:

102,3 Km<sup>2</sup>

## 1.4 Zugehörigkeit zu folgenden touristischen Verbänden:

Weserbergland Tourismus e.V.

## 1.5 Anzahl Bett & Bike- (oder vergleichbarer) Betriebe:

- 8 Beherbergungsbetriebe mit
- 156 Zimmern und
- 298 Betten

## Zusatzinformation

2014 stehen in der Stadt Hameln insgesamt acht Beherbergungsbetriebe mit 156 Zimmern und 298 Betten (Hotels, Pensionen, Ferienwohnungen/-häuser), die gemäß **ADFC-Bett & Bike-Verzeichnis** offiziell als **Bett & Bike-Unterkünfte** zertifiziert sind und die Qualitätskriterien des ADFC erfüllen, für Radtouristen zur Verfügung (Quelle: ADFC).

Zum Vergleich 2011: Damals waren erst sieben Bett & Bike-Betriebe mit 134 Betten zertifiziert, sodass die Entwicklung des Angebotes an fahrradfreundlichen Beherbergungsbetrieben zurzeit erfreulich dynamisch ist.

Weiterhin bietet der offizielle Reisekatalog inkl. Gastgeberverzeichnis „Phantastische Auszeiten 2014“ für die Stadt Hameln Informationen über Unterkünfte an, die als **fahrradfreundlich** zu bezeichnen sind, soweit die dort genannten Kriterien wie „Radfahrer willkommen“, „Ideal für Radfahrer“, „Nah am Weserradweg“ o.ä. sowie die konkreten Angaben „Fahrradabstellraum“ und/oder „Fahrradverleih“ – allerdings ohne Angabe der Anzahl und Qualität der Räder – zugrunde gelegt werden.

Von den im genannten Gastgeberverzeichnis aufgeführten 61 Hotels, Pensionen und Ferienwohnungen/-häusern in der Stadt Hameln (mit insgesamt 1.182 Betten) geben 48 Betriebe (mit 973 Betten) in der jeweiligen Kurzbeschreibung ihrer Angebote Hinweise auf ihre Fahrradfreundlichkeit – allerdings nicht unabhängig überprüft. Hinzu kommen weitere Beherbergungsbetriebe in der Umgebung Hamelns, die ebenfalls mit ihrer Fahrradfreundlichkeit werben (Quelle: HMT).



Blick vom Klüt auf Hameln

## 1.6 Anteil Bett & Bike-Betten an der Gesamtbettenzahl:

Von den insgesamt 1.223 Betten in beiden genannten Verzeichnissen sind 298 Betten Bett & Bike-zertifiziert. Dies entspricht einem Anteil von 24,4%.

### Anlage 1:

[Broschüre „Phantastische Auszeiten 2014“](#)

## 1.7 Ansprechpartner/innen:

### Stadt Hameln

Fachbereich 5 (Umwelt und technische Dienste)

Herr Ralf Wilde

Tel.: 05151/ 202-1535

E-Mail: [fachbereich5@hameln.de](mailto:fachbereich5@hameln.de)

### Hameln Marketing und Tourismus GmbH (HMT)

Frau Doris Müller

Tel.: 05151/ 93000

E-Mail: [doris.mueller@hameln-tourismus.de](mailto:doris.mueller@hameln-tourismus.de)

### Weserbergland Tourismus e.V.

Frau Corinna Busch

Tel.: 05151/ 93000

E-Mail: [info@weserbergland-tourismus.de](mailto:info@weserbergland-tourismus.de)

### Landkreis Hameln-Pyrmont

Frau Sylvia Weitze

Tel.: 05151/ 9039305

E-Mail: [sylvia.weitze@hameln-pyrmont.de](mailto:sylvia.weitze@hameln-pyrmont.de)



Ankunft am Bett&Bike Hotel (Quelle: ADFC)





# Kurzportrait Stadt Hameln

## Einwohner:

Stadt Hameln ca. 57.000  
Landkreis Hameln-Pyrmont ca. 149.000

## Status:

Große selbständige Stadt

## Raumordnung:

Mittelzentrum mit oberzentralen Teilfunktionen

## Geographische Koordinaten:

52° 06' 30" nördlicher Breite  
9° 21' 30" östlicher Länge

## Höhe über NN:

zwischen 59 m (Weser) und 410 m (im Süntel)  
Altstadt: 68 m (Hochzeitshaus)



## Kurz-Charakteristik

Hameln ist das bedeutendste wirtschaftliche und kulturelle Zentrum des Weserberglandes und Anlaufpunkt für mehr als 4,1 Mio. Tagestouristen jährlich (Quelle: HMT). Hameln ist verkehrlich hervorragend an die nur 40 km Luftlinie entfernte Landeshauptstadt Hannover angebunden.

Highlights in Hameln sind die Rattenfänger-Sage als sommerliches Spiel und Musical, Theater auf hohem Niveau, historische Altstadt, Naturpark Weserbergland, Weser-Radweg. Der Antrag auf das Prädikat Weltkulturerbe für die Rattenfänger-Sage ist gestellt.

Der Weser-Radweg ist eine wirkliche Erfolgsgeschichte – seit vielen Jahren wird er von seinen Nutzern zu einem der beliebtesten Fernradwege in Deutschland gewählt. Er führt die Radtouristen entlang der Weser und dann direkt in die liebevoll restaurierte Altstadt Hamelns.

## Geographie

Hameln liegt im Zentrum des Weserberglandes und damit im Übergang zwischen norddeutschem Tiefland und Mittelgebirge, was die Stadt zu einem touristisch bedeutsamen Ziel macht. Das Stadtgebiet Hamelns liegt eingebettet in das reizvolle Wesertal, erstreckt sich jedoch mit seinen Ortschaften auch über die Anhöhen des Weserberglandes hinweg bis in angrenzende Täler. Hameln ist Kreisstadt und Mittelpunkt des Landkreises Hameln-Pyrmont.

## Hamelns Ursprung

Die ersten Siedlungsspuren im heutigen Stadtgebiet Hamelns reichen bis in die Steinzeit zurück.



Bereits im 8. Jahrhundert soll es hier dörfliche Strukturen gegeben haben. Zu seinem Namen kam Hameln erstmals um das Jahr 851, als die Reichsabtei Fulda an einem günstigen Weserübergang das Benediktiner Kloster Hameln gründete. Im Laufe der Zeit bildeten sich Siedlungsstrukturen um das Kloster, die ab etwa 1200 erstmals als Stadt bezeichnet wurden. Damit gehört Hameln zu einer der ältesten Stadtgründungen des ehemaligen Königreichs Hannover.

## Rattenfänger-Sage und Entwicklung bis zur Neuzeit

Hameln ist als Rattenfängerstadt weltweit bekannt. Die mythenvolle Sage wird jedes Jahr in den Sommermonaten während des berühmten Rattenfänger-Freilichtspiels wieder lebendig. Der sogenannte Auszug der „Hämelschen Kinder“ im Jahr 1284, woraus sich später die Rattenfänger-Sage ent-

wickelte, stellt ein „hohes, weltweit verbreitetes Kulturgut“ mit Alleinstellungsmerkmalen dar, mit welchem sich Hameln jetzt um die Ernennung zum Weltkulturerbe bewirbt. Im 16. Jahrhundert entstanden die bekannten Bauwerke der Weserrenaissance.

## Vorbildhafte Altstadtsanierung

Die unvergleichliche Hamelner Altstadt mit ihren Weserrenaissance- und Fachwerkhäusern sowie den kleinen, geheimnisvollen Gassen beeindruckt jeden. Ein Grund mehr, Hameln einen Besuch auf der Weser-Radweg-Tour abzustatten. Hier wurde in der zweiten Hälfte des 20. Jahrhunderts eine umfangreiche und zugleich behutsame Stadtsanierung durchgeführt. Zwischen 1996 und 2006 folgten u. a. die Eröffnung des Weserbergland-Verwaltungszentrums, die Neugestaltung des Werders mit Bau einer Fußgängerbrücke, die Eröffnung des neu-







## 2. Konzeptionelle Grundlagen



Dieser Abschnitt beschreibt in einem kurzen Überblick der vergangenen fünf Jahre Hameln auf dem Weg zu einer fahrradfreundlicheren Stadt im Alltags- und Freizeitradverkehr inkl. Radtourismus. Etwa nach dem Motto „Gutes kann noch besser werden!“ Noch 2010 verfolgte Hameln einen eher „isolierten Ansatz“ der städtischen Radverkehrspolitik – derzeit ist man auf dem Weg zu einem „integrierten Ansatz“. Dies bedeutet, dass verschiedene Akteure der Radverkehrsförderung grundsätzlich am selben Strang ziehen – der Fahrradtourismus kann hier als Beispiel dafür gelten, wie Zusammenarbeit gut funktioniert.

### 2.1 Radverkehrskonzept „Fahrradfreundliche Stadt Hameln 2010“

In Hameln hat man sich unter nicht optimalen, aber für norddeutsche Verhältnisse durchaus „normalen“ Bedingungen auf den Weg gemacht, den Radverkehr nachhaltig zu fördern. Beispielhaft sind die Realisierung eines 80 km langen Radverkehrsnetzes mit radialen und tangentialen Haupttrouten unter Ausnutzung autoarmer Nebenstraßen, alltags- und freizeittaugliche Wegweisung. Das Radverkehrskonzept „Fahrradfreundliche Stadt Hameln“ wurde 2010 beschlossen und wird seit dem Schritt für Schritt umgesetzt.

Die Verbesserung der Radverkehrsinfrastruktur dient den Alltagsradfahrern gleichermaßen wie den Fahrradtouristen, z. B. auf dem Weg zum Bahnhof oder in die Altstadt. Im Rahmen des Radverkehrskonzepts wurden Fahrradabstellanlagen u. a. im Innenstadtbereich und an touristisch relevanten Standorten wie der Tourist-Information überprüft und erneuert.

**Anlage 2:**  
[Radverkehrskonzept Fahrradfreundliche Stadt Hameln \(2010\)](#)

**Anlage 3:**  
[Karte Netzkonzept fahrradfreundliche Stadt Hameln 2010, Ausschnitt Innenstadt Alltags- und Freizeitnetz](#)

[Zur Umsetzung des Radverkehrskonzeptes vgl. Kap. 2.2](#)

### Gesamtstädtische Radverkehrswegweisung

Seit 2012 erarbeitet die Stadt Hameln ein integriertes Konzept zur Radverkehrswegweisung in der Stadt. Es dient ausgehend von der Innenstadt der Beschilderung der Haupttrouten des Radverkehrskonzepts mit Anbindung aller Ortsteile an die Innenstadt. Zeitgleich wird das bereits beschilderte Radwanderwegenetz inkl. Themenrouten des Landkreises Hameln-Pyrmont integriert. Durch eine enge Zusammenarbeit beider Gebietskörperschaften ist eine zügige Umsetzung sichergestellt.

[Neukonzeption der Radverkehrswegweisung im Stadtgebiet siehe Kapitel 4](#)

en Tourismus-Infocenters und die Vollsaniierung des Hamelner Bahnhofs. Mit dem Bau einer Fußgänger- und Radfahrerbrücke im Hafengebiete konnte die Führung des Weserradweges weiter attraktiviert werden. Abgerundet wurde die Altstadtsanierung mit der Umgestaltung der Fußgängerzone zwischen 2010 und 2014.

### Wirtschaft und Verkehr

Vom Bau der ersten Eisenbahnverbindung Hannover-Altenbeken in der zweiten Hälfte des 19. Jahrhunderts profitiert Hameln noch heute. War es früher das traditionelle Mühlengewerbe und die Teppichindustrie so dominieren heute die BHW Bau-sparkasse AG, das Sana Klinikum Hameln-Pyrmont und Betriebe wie die Hameln Group (Pharma), Volvo Construction Equipment und Reintjes (Schiffsgetriebe) als Arbeitgeber die lokale Wirtschaft.

### Ausblick

Hameln ist sich seiner Potenziale und Chancen als radtouristisches Highlight im Weserbergland bewusst. Die Zusammenarbeit der beiden touristischen Partner Hameln Marketing und Tourismus GmbH (HMT) und Weserbergland Tourismus e.V. ist eingespielt. Schon jetzt sind in der Stadt Hameln die neue Fahrradwegweisung der Stadt (Alltagsnetz) und die bewährten Freizeit- und Themenrouten des Landkreises miteinander verknüpft – Ausdruck auch einer erfolgreichen Kooperation der Akteure. Hameln hat alle Chancen für einen starken Auftritt im stetig wachsenden radtouristischen Markt, auch deutlich über Niedersachsen hinaus.

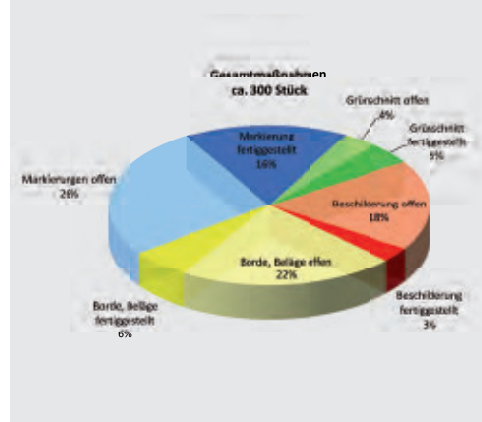
### Verweise:

- [Felgenfest in Kapitel 8](#)
- [Fahrradfreundliche Stadt Hameln in Kapitel 2.1](#)





Teilnehmer des Radtourismusworkshops



Hastenbecker Weg



### Radtourismus-Workshop Januar 2014

Am 30.01.2014 trafen sich 20 Teilnehmerinnen und Teilnehmer aus dem Radtourismus in Hameln und Umfeld zu einem Workshop mit dem Ziel, Stärken und Schwächen im Hinblick auf den Fahrradtourismus aufzuzeigen, Handlungsbedarf zu erkennen und Maßnahmen zu entwickeln. Durch die aktive Beteiligung der wichtigsten Interessengruppen konnte unter Beteiligung der politischen Entscheider (Ratsfraktionen) ein realistisches Fazit der radtouristischen Situation in Hameln gezogen werden.

Siehe ausführlich: Anlage 22

## 2.2 Aktivitäten zur Umsetzung der konzeptionellen Handlungsfelder

### Handlungsprogramm des Radverkehrskonzeptes (seit 2010)

Die zuständigen Bausträger – Stadt, Landkreis und Land Niedersachsen – verstärken zurzeit ihre Kooperation und arbeiten in der neu gegründeten Fahrradbegleitkommission eng zusammen, um ihre Bauprogramme zum Vorteil der Radfahrer abzustimmen und zu beschleunigen. Die Finanzierung erfolgt über Eigenmittel und Fördermittel. Bis heute wurde von den ca. 300 Gesamtmaßnahmen bereits ein großer Teil umgesetzt. Um eine bessere Außenwirkung zu erzielen und die fahrradfördernden Aktivitäten zu präsentieren, wurde das Logo fahrradfreundliche Stadt Hameln entworfen. Nachfolgende, bereits realisierte Maßnahmen in der Nähe der Innenstadt und in Hamelns Osten (Bundes- und Landesstraßen) haben hohe Bedeutung für den Radtourismus, weil hier auf längeren Strecken die Verkehrssicherheit für Alltagsradfahrer und Radtouristen gleichermaßen verbessert werden konnte.



Klütstraße

### 2011 Klütstraße

Einrichtung eines Schutzstreifens.

Die Klütstraße ist eine wichtige Einfahrtsachse in die Stadt Hameln. Für Radtouristen dient sie zum Teil als direktere Parallelführung zur Route „Rundum-den-Klüt“. Zudem befinden sich zwei Hotels in unmittelbarer Nähe. Weiterhin verläuft die Zufahrt in Richtung Klüturm (Aussichtsturm, Restaurant) über diesen Straßenzug.

### 2012 Hastenbecker Weg

Einrichtung von Radfahr- und Schutzstreifen. Über den Hastenbecker Weg (B 1) verläuft das Radwanderwegenetz des Landkreises Hameln-Pyrmont mit Anbindung der Ortsteile Afferde und Rohrsen.

### 2013 Münster-/Ostertorwall/ Mühlen-/Bäckerstraße

Verbesserung der Querungsmöglichkeiten im Knotenbereich und Ergänzung von Signalisierung.



Knotenpunkt Münster/Ostertorwall

### Umsetzung der gesamtstädtischen Radverkehrswegweisung (2014-2015)

Die Umsetzung des Wegweisungskonzepts erfolgt ab Ende 2014. Derzeit wird zunächst die teilweise zu erneuernde und zu ergänzende Wegweisung des Weser-Radwegs montiert (ausgewählte Wegweiserstandorte). Danach erfolgt aus technischen Gründen die Ergänzung und Anpassung der Wegweisung für die städtischen Haupttruten.

### Einrichtung einer Radstation am Bahnhof (2013)

Seit September 2013 steht am Hamelner Bahnhof eine Fahrradstation mit 146 Stellplätzen und Gepäckaufbewahrung zur Verfügung. Diese befindet sich in zentraler Lage im Bahnhofsgebäude direkt neben dem Reisezentrum. Neben dem sicheren Abstellen von Fahrrädern kann während der Öffnungszeiten Gepäck in Schließfächern gelagert werden. Außerdem ist das Aufladen von Pedelec-Akkus möglich. Siehe auch: Kapitel 6.3

## 2.3 Zusammenarbeit mit Dritten



Niedersächsische Landesbehörde für Straßenbau und Verkehr

Die Stadt Hameln ist Schnittpunkt der Bundesstraßen B 1, B 83 und B 217, noch ohne Ortsumgehungen. Um auch an den Bundesstraßen anforderungsgerechte Radverkehrsführungen realisieren zu können, ist eine Zusammenarbeit mit der Niedersächsischen Landesbehörde für Straßenbau und Verkehr (Geschäftsbereich Hameln) unerlässlich. Für die sichere Führung der Radfahrer an Stadt-, Kreis- und Landesstraßen ist die Stadt Hameln verantwortlich.







#### ADFC Hameln e.V.

Der ADFC ist an der Verbesserung der Radverkehrsinfrastruktur in Hameln beteiligt und seit langem in Planungsprozesse, wie zum Beispiel das Radverkehrskonzept 2010 und die Radverkehrswegweisung eingebunden. Traditionell führt der ADFC-Ortsverein regelmäßig Freizeitradtouren für Interessierte durch.

Siehe auch: Kapitel 8



#### Weserbergland-Tourismus e.V.

Durch den Weserbergland-Tourismus e.V. wird ein Hauptteil der Marketingaufgaben des Weser-Radweges erledigt. Mit hochwertigen Präsenzen im Internet und auf Messen (deutschlandweit) wird ein großes Angebot an Informationen und Produkten vertrieben. Darüber hinaus zählen unter anderem Presse- und Öffentlichkeitsarbeit, Verkaufsförderung, Produktpolitik und Marktforschung zu den Aufgabenbereichen. Eine der wichtigsten Maßnahmen zur Förderung des Radtourismus ist zurzeit die Qualitätsoffensive Weserradweg.

Siehe auch: Kapitel 7 und 9.5



#### Landkreis Hameln-Pyrmont

Für das Radwandern als Form des „sanften Tourismus“ bietet der Landkreis Hameln-Pyrmont beste Voraussetzungen. Radfahrer unternehmen hier spannende und abwechslungsreiche Fahrten durch eine Mittelgebirgslandschaft mit der Weser mit-tendrin. In Zusammenarbeit mit der Stadt Hameln betreibt der Landkreis Hameln-Pyrmont sein im

Jahr 2004 etabliertes und mit einer regelkonformen touristischen Wegweisung ausgestattetes Radverkehrsnetz, das sich mit 460 km zwischen Bad Pyrmont und Bad Münden erstreckt. Der Landkreis übernimmt im gesamten Landkreis einschließlich des Stadtgebiets Hameln die Wartung und Überprüfung des bewegtesten Netzes. Außerdem ist der Landkreis Organisator des jährlich stattfindenden Felgenfestes.

Siehe auch: Kapitel 4 und 8

#### Hameln Marketing und Tourismus GmbH (HMT)

Die HMT ist eine zu 75% stadteigene Gesellschaft, die für alle touristischen Serviceleistungen in Hameln zuständig ist. Zu den Aufgaben zählen neben allgemeinen touristischen Informationen, also Vertrieb von Prospekten und Kartenmaterial, Internetpräsenz, auch die Vermarktung und Organisation von Pauschal- und Gruppenangeboten im Bereich Fahrradtourismus. Die HMT ist mit dem Qualitätssiegel des deutschen Tourismusverbandes zertifiziert. Das sog. Q-Siegel ist eine Initiative, die sich das Ziel gesetzt hat, die Servicequalität im Tourismus in Deutschland nachhaltig zu verbessern und die Kundenzufriedenheit zu sichern.

Siehe auch: Kapitel 7, 8 und 9.5



#### Stadtwerke

Die Stadtwerke Hameln betreiben die Fahrradstation am Bahnhof und sind für die bewachte Fahrradabstellanlage am Kopmanshof zuständig. Außerdem stellen die Stadtwerke ihr Gelände, welches nahe des Weserradweges liegt, für das jährliche Felgenfest, das in Kapitel 8 näher thematisiert wird, zur Verfügung.



## 2.4 Aufgabenverteilungen innerhalb der Verwaltung

Das Thema Radtourismus ist in der Verwaltung der Stadt Hameln im *Fachbereich 5 Umwelt und technische Dienste* angesiedelt. Die Abteilung 52 kümmert sich unter anderem um den Bereich Radverkehrsangelegenheiten. Diese stehen in enger Zusammenarbeit mit der Hameln Marketing und Tourismus und der Weserbergland Tourismus. 1984 wurde der *Fahrradbeirat* Hameln gegründet. Dieser Gruppe gehören Mitglieder u.a. aus Stadtverwaltung und Politik sowie Interessenverbänden, wie dem ADFC, an. Zwei- bis dreimal jährlich werden Teile der Stadt auf Ihre Fahrradfreundlichkeit durch gemeinsame Befahrungen überprüft. Im Zuge der Umsetzung des Radverkehrskonzepts wurde im Jahr 2011 eine *Fahrradbegleitkommission* neu gegründet, die die Stadt dabei unterstützt,

Maßnahmen abzustimmen und Prioritäten bei der Umsetzung festzusetzen. Beide Gremien dienen dem intensiven Austausch zwischen Politik, Stadtverwaltung und Fahrradinteressierten für alle Belange des Alltags- und Freizeitverkehrs sowie den Radtourismus.





### 3. Themenrouten und Freizeitorientiertes Radverkehrsnetz

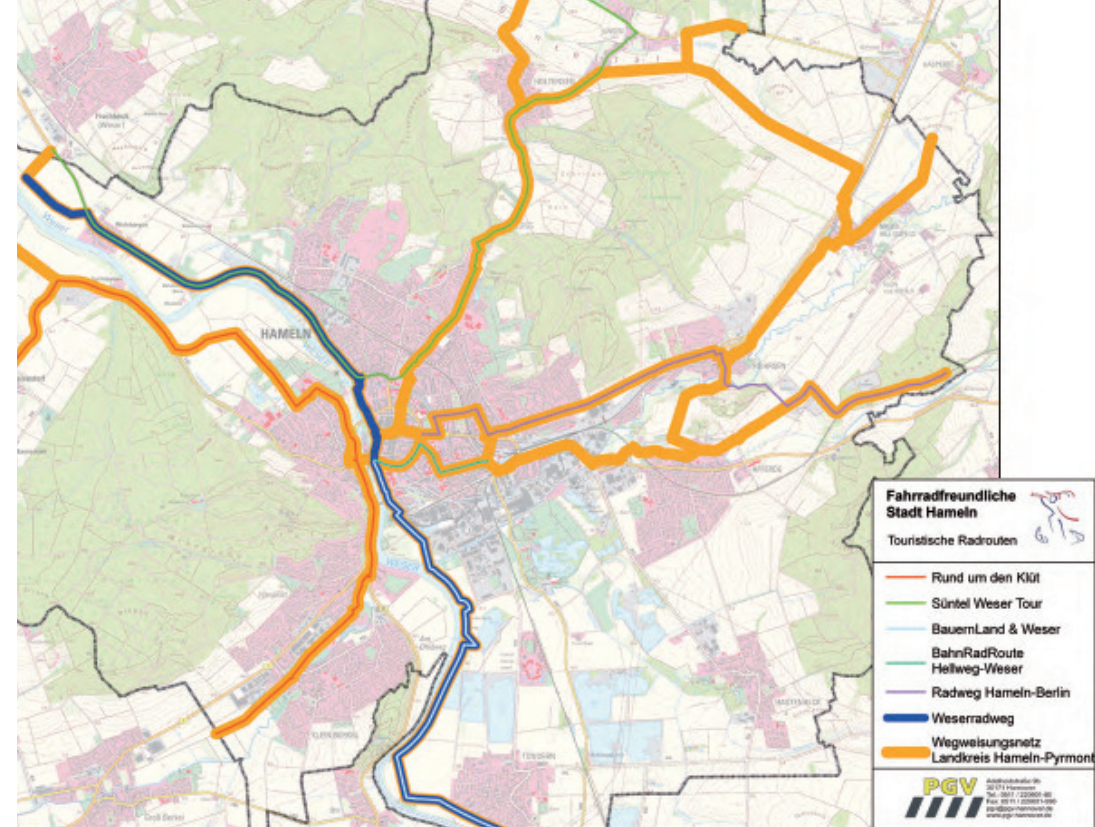
#### 3.1 Übersicht der Themenrouten

Themenrouten, freizeitorientiertes Netz	Wann etabliert	Länge insgesamt	Länge auf Gebiet Stadt Hameln	Wegweisend beschildert	Bedeutung
Weser Radweg (1)	1987	491 km	13 km	Ja	Sehr hoch/ überregional
Radwanderwegenetz des Landkreises Hameln-Pyrmont (2)	2004	460 km	64 km	Ja	Hoch/ regional
Rund um den Klüt (3)	2000	28 km	13 km	Ja	Hoch/ regional
Bauernland & Weser (4)	2010	35 km	12 km	Ja	Hoch/ regional
Süntel-Weser-Tour (5)	2000	33 km	13 km	Ja	Hoch/ regional
Bahn Rad Route Hellweg-Weser (6)	2003	275 km	8 km	Ja	Hoch/ regional
Radweg Berlin-Hameln (7)	2003	385 km	8 km	Ja	Hoch/ regional
KulturRoute (in Umsetzung)	2015	810 km	8 km	Ja	Hoch/ überregional



Sobald die Radlerin und der Radler auf dem Weserradweg die Türme der Münsterkirche erblicken, ist es nicht mehr weit bis zur „Perle im Weserbergland“, der Stadt Hameln. Spätestens am zentralen Orientierungspunkt mit abschließbaren Fahrradboxen, bieten sich ihnen die Attraktionen der historischen Altstadt und ein vielfältiges Routenangebot im regionalen Umfeld an.

Mit dem Weserradweg verläuft einer der bedeutendsten deutschen Radfernwege durch Hameln. Dieser wird zurzeit im Rahmen einer Qualitätsinitiative in Bezug auf Befahrbarkeit und Optimierung der Ausschilderung zu einem Premiumprodukt aufgewertet. Durch die ideale Bahnbindung kann Hameln sehr gut als Start-/ Zielpunkt der Radreise genutzt werden.



Touristische Radrouten im Stadtgebiet Hameln

Das 2004 etablierte Landkreisnetz verbindet „auf grünen Wegen“ die Ortschaften im Landkreis sowie die vielfältigen Sehenswürdigkeiten miteinander. Unter dem Titel „Radwandern im Landkreis Hameln-Pyrmont“ bietet der Landkreis Radfahrern hier „spannende und abwechslungsreiche Fahrten durch eine romantische Mittelgebirgslandschaft.“ Dazu gibt es eine passende Radwanderkarte.

Anlage 4: Touristische Radrouten im Stadtgebiet Hameln

Anlage 5: Radroutennetz Landkreis Hameln-Pyrmont

Kap. 8: Weitere Angebote im Zusammenhang mit den touristischen Rad- und Themenrouten in Stadt und Landkreis

Die Bahnradroute Hellweg-Weser setzt ebenso auf eine gute Erreichbarkeit per Bahn und verbindet Hameln mit Bielefeld und Soest. Die Radrundwege Rund-um-den-Klüt, Süntel-Weser-Tour und Bauernland & Weser sind regional bedeutend und eignen sich mit Längen um 30 km für Tagestouren mit Ausgangspunkt in Hameln.

In der Karte „Touristische Radrouten“ sind die Verläufe sämtlicher im Stadtgebiet verzeichneten touristischen Radrouten dargestellt.





# 4. Wegweisung

## 3.2 Entstehung und Finanzen

Themenrouten, freizeitorientiertes Netz	Durch wen initiiert	Von wem finanziert (ohne Wegweisung)
Weser Radweg	Weserbund e.V.	EU (Leader +)
Radwanderwegenetz des Landkreises Hameln-Pyrmont	Landkreis Hameln-Pyrmont	Landkreis Hameln-Pyrmont
Rund um den Klüt, Bauernland & Weser, Süntel-Weser-Tour	EU (LEADER +)	EU (LEADER +)
Bahn Rad Route Hellweg-Weser	Verkehrsverbund Ost-Westfalen-Lippe	Anliegende Kommunen, Verkehrsunternehmen und Landkreise
Radweg Hameln - Berlin	ADFC Hildesheim	ADFC (Plaketten)
Geplante Kulturroute	Netzwerk Erweiterter Wirtschaftsraum Hannover (EWH)	EU (EFRE), Land Niedersachsen, Landkreise

## 3.3 Unterhaltung der Themenrouten

Themenrouten, freizeitorientiertes Netz	Personelle Zuständigkeit für Unterhaltung	Finanzierung der Unterhaltung (ohne Wegweisung)
Alle Routen im Stadtgebiet	Stadt Hameln	Stadt Hameln, Realgemeinden, Straßenbauverwaltung

Für alle touristischen Routen, die im Stadtgebiet Hameln verlaufen, ist die Unterhaltung der Wegeinfrastruktur durch die Stadt geregelt. Kontrollen werden im vierteljährlichen Turnus durchgeführt. Festgestellte Schäden werden dokumentiert und falls diese die Verkehrssicherheit beeinträchtigen umgehend behoben. Alle anderen Mängel werden gemäß ihrer Dringlichkeit nach Prioritäteneinschätzung bzw. spätestens nach einem Vierteljahr ausgebessert. Schäden an Radverkehrsanlagen anderer Baulastträger werden weitergeleitet.

## 3.4 Vereinbarungen und Verträge zur Unterhaltung der Themenrouten

Im Rahmen eines Vertrages zwischen der Stadt Hameln und dem Landkreis Hameln-Pyrmont ist geregelt, dass die Qualität aller im Gebiet der Stadt Hameln ausgeschilderten Radwege regelmäßig überprüft und diese ggf. ausgebessert werden. Die Stadt Hameln trägt die Verkehrssicherungspflicht für die Radfernwege, die regionalen Themenrouten sowie das regionale Landkreisnetz.

Anlage 6:  
Vertrag Radverkehrswegweisung im Landkreis

## 4.1 – 4.2. Wegweisung und Kontrolle der Themenrouten in der Stadt Hameln

Thematische Route/ freizeitorientiertes Radverkehrsnetz	Beschildert nach FGSV	Wie oft erfolgt Kontrolle	Durch wen erfolgt die Kontrolle	Service-Nummer
Weserradweg (1)	Ja	Jährlich	Landkreis Hameln-Pyrmont beauftragt Mitarbeiter der Jugendwerkstatt Hameln	Ja
Radwanderwegenetz des Landkreises Hameln-Pyrmont (2)				
Rund um den Klüt (3)				
Bauernland & Weser (4)				
Süntel-Weser-Tour (5)				
Bahn Rad Route Hellweg-Weser (6)				
Radweg Berlin-Hameln (7)				

Thematische Route/ freizeitorientiertes Radverkehrsnetz	Wer übernimmt die Mängelbeseitigung finanziell?	Wer übernimmt die Mängelbeseitigung personell?	Innerhalb welchen Zeitrahmens werden die Mängel beseitigt?
Weserradweg (1)	Landkreis Hameln-Pyrmont	Landkreis Hameln-Pyrmont beauftragt Mitarbeiter der Jugendwerkstatt Hameln	Ca. vierteljährlich
Radwanderwegenetz des Landkreises Hameln-Pyrmont (2)			
Rund um den Klüt (3)			
Bauernland & Weser (4)			
Süntel-Weser-Tour (5)			
Bahn Rad Route Hellweg-Weser (6)			
Radweg Berlin-Hameln (7)			





Serviceaufkleber des Landkreises Hameln-Pyrmont



## 5. Qualitätssicherung der Wegeinfrastruktur

### 4.3 Zuständigkeiten für Wegweisung der Themenrouten in der Stadt Hameln

Thematische Route/ freizeitorientiertes Radverkehrsnetz	Durch wen initiiert	Von wem finanziert (Erstfinanzierung)	Von wem finanziert (Unterhaltung)
Weserradweg	Weserbund e.V.	Landkreise und Kommunen	Landkreise und Kommunen
Radwanderwegenetz des Landkreises Hameln-Pyrmont	Landkreis Hameln-Pyrmont	Landkreis Hameln-Pyrmont	Landkreis Hameln-Pyrmont
Bauernland & Weser Rund um den Klüt Süntel-Weser-Tour	Leader +	Landkreis Hameln-Pyrmont (Ziel- u. Zwischenwegweiser) EU (Leader+) (Einschubplaketten)	Stadt Hameln
BahnRadRoute Hellweg Weser	Verkehrsverbund Ostwestfalen/Lippe	Landkreis Hameln-Pyrmont (Ziel- u. Zwischenwegweiser) Anliegende Kommunen, Verkehrsunternehmen und Landkreise (Einschubplaketten)	Stadt Hameln
Radweg Hameln - Berlin	ADFC Hildesheim	Landkreis Hameln-Pyrmont (Ziel- u. Zwischenwegweiser) ADFC Hildesheim (Einschubplaketten)	Stadt Hameln

#### Zu 4.1 – 4.3:

Die Kontrolle der Wegweisung im Stadtgebiet wird jährlich durch den Landkreis Hameln-Pyrmont veranlasst – in der Regel im Herbst jeden Jahres. Auf Basis einer Mängelliste werden Ersatzschilder, Pfosten und Einschubplaketten nachbestellt und spätestens im nachfolgenden Frühjahr, vor Beginn der Radfahrzeit, montiert.

Im Rahmen der Neuplanung einer gesamtstädtischen Wegweisung der Stadt Hameln wurden die bestehenden (Landkreis-) Ziel- und Zwischenwegweiser im Stadtgebiet überprüft. Es wird darauf geachtet, dass

die Zieleinheitlichkeit gewährleistet ist und die Zielangaben einheitlich sind. In diesem Zuge ist zurzeit auch eine neue Vereinbarung zwischen der Stadt Hameln und dem Landkreis Hameln-Pyrmont in Vorbereitung, nach der die Stadt zukünftig die Wartung und Pflege sämtlicher Landkreisrouten und regionalen Themenrouten im Stadtgebiet übernimmt.

An allen Wegweisungspfosten sind Serviceaufkleber befestigt, die eine zentrale Rufnummer zur Schadensmeldung beim Landkreis Hameln-Pyrmont sowie eine E-Mail-Adresse beinhalten.

### 5.1 Ausbaustandards

#### 5.1.1 Qualitätsstandards der Wegeinfrastruktur

	Angestrebte Standardbreiten	Angestrebte Belagsqualitäten (Asphalt, Pflaster, wasser-gebundene Decke)	Längenananteil der radtouristischen Angebote, die diesen Standard erfüllen (in %)
Radweg innerorts	1,60 m	Pflaster	Nicht vorhanden im tour. Netz
Gemeinsamer Geh- und Radweg innerorts	2,50 m	Pflaster	70 %
Gemeinsamer Geh- und Radweg außerorts	2,00 m	Asphalt/Pflaster	70 %
Radfahrstreifen	1,85 m	Asphalt	100 %
Schutzstreifen	1,50 m	Asphalt	60 %
Erschließungsstraßen	entfällt	Asphalt/Pflaster	100 %
Tempo 30-Zone/ Verkehrsberuhigter Bereich	entfällt	Asphalt/Pflaster	100 %
Wirtschaftswege	entfällt	Asphalt	90 %
Selbstständige Wegeverbindungen	Nach Richtlinien	Asphalt/Pflaster	---

Es wird angestrebt, Radfahrern auf allen Routen eine sichere und komfortable Wegeführung anzubieten. Aus diesem Grund orientieren sich die Zielwerte an den Kriterien der ERA-2010 (Empfehlungen für Radverkehrsanlagen), die auch als Bemessungsgrundlage für die Erstellung des Radverkehrskonzeptes dienen. Im gesamten Netz der Stadt Hameln

besteht noch Handlungsbedarf zum Erreichen der selbst gesteckten Standards.

Die radtouristischen Routen in Hameln verlaufen zu größten Teilen als gemeinsame Geh- und Radwege bzw. als selbstständige Wegeverbindungen.







Gemeinsamer Geh- und Radweg im Zuge des Weserradweges



Abschnitt mit wassergebundener Decke auf dem Weserradweg



## 6. Begleitende Infrastruktur

### 5.1.2 Häufigkeit von Netzabschnitten, die den Standard nicht erreichen

Es gibt nur wenige Abschnitte entlang der touristischen Routen, die nicht den Standardwerten entsprechen. Insbesondere im Innenstadtbereich konnten mit der schrittweisen Umsetzung des Radverkehrskonzeptes mangelbehaftete Radverkehrsanlagen verbessert werden.

**Beispiel:** Ca. 600 m lange Strecke am Weserradweg zwischen Ruderverein und Knochenhauer Eck, die lediglich über eine wassergebundene Decke verfügt. Aus Naturschutzgründen konnte keine Asphaltierung vorgenommen werden, da viele Bäume in diesem Bereich hätten gefällt werden müssen. Es ist eine nur unwesentlich längere, asphaltierte Alternativführung vorhanden, die bei Regen etc. genutzt werden kann.

### 5.1.3 Separate straßenbegleitende Radverkehrsanlagen in Abhängigkeit von Kfz-Stärken

Es wird grundsätzlich eine geeignete Radverkehrsführung nach ERA-Kriterien angestrebt. Diese orientiert sich an der Kfz-Verkehrsbelastung sowie an der zulässigen Kfz-Geschwindigkeit. In vielen Fällen hängt die Anlage einer straßenbegleitenden Radverkehrsführung von den verfügbaren Platzverhältnissen ab.

### 5.2 Qualitätssicherung der Wegeinfrastruktur

<b>Art und Häufigkeit der Kontrollen</b> ¼ jährlich und nach Bedarf (z.B. Unwetter)
<b>Wer veranlasst die Kontrollen?</b> Kommune durch Beauftragung im Rahmen von Aufträgen und durch Eigenpersonal als Straßenkontrolle
<b>Wer übernimmt die Kontrollen (personell)?</b> Straßenkontrolleure und Stelle Radwegplanung
<b>Wer finanziert die Kontrolle bzw. übernimmt auch die Kosten für die Instandhaltung?</b> Stadt Hameln

### 5.3 Handlungsrahmen

Mängel, welche die Verkehrssicherheit der Radfahrer gefährden, werden umgehend, also auch außerhalb der vierteljährlichen Kontrollen, behoben. Mängel, die die Markierungen oder die Beläge der Radwege betreffen, werden in unterschiedliche Dringlichkeitsstufen eingeteilt und im Rahmen der Unterhaltung verbessert.

### 5.4 Vertragliche Grundlagen

Für Wirtschaftswege gibt es einen Vertrag bezüglich der Übernahme der Verkehrssicherungspflicht mit den Teilungs- und Verkoppelungs-Interessenschaftern (Realgemeinden). Diese Vereinbarung sieht vor, dass Schäden, die die Verkehrssicherheit betreffen, umgehend von der Stadt Hameln bzw. durch die Realgemeinden beseitigt werden.

### 6.1 Rastplätze

#### 6.1.1 Anzahl und Finanzierung der Rastplätze

Ausstattung der Rastplätze mit	Finanzierung durch?	Anzahl Rastplätze insgesamt	Anzahl /km radtouristisches Netz	Weitere für 2014 geplant seitens Stadt Hameln?
Nur Bänke	Stadt Hameln	1	Nicht erfasst	nein
Tisch und Bank-Kombinationen	Dritte und LEADER	3	Nicht erfasst	nein
Tisch und Bank-Kombinationen mit Schutzhütte	Aktivteam-Weserbergland Touristik Hameln-Tündern	1	Nicht erfasst	nein

In der Auflistung der Rastplätze werden nur solche berücksichtigt, die sich entlang des Weserradweges bzw. der auf dem Weserradweg verlaufenden Radrouten befinden. Für 2014 sind momentan keine Neubeschaffungen vorgesehen, jedoch wird angestrebt, die vorhandenen Anlagen aufzuwerten.

#### 6.1.2 Beispiele für gute Rastplätze

Die Standorte der Rastplätze und Infotafeln (vgl. Kap. 6.2) sind in der Karte „Standorte Rastplätze und Infotafeln“ zu entnehmen (Anlage 7).

#### Anlage 7: Standorte Rastplätze und Infotafeln

In besonders starkem Maße und vorbildhafter Weise engagieren sich Aktive, Vermieter und Bürger des Hamelner Ortsteils Tündern, dem „Eingangstor“ nach Hameln am Weserradweg, von Süden kommend.

#### Schutzhütte Tündern-Süd

Die im Jahr 2008 neuerrichtete Rastanlage mit Schutzhütte Tündern Süd, direkt am Weserradweg, verfügt über eine halbgeschlossene, hölzerne Schutzhütte mit mehreren Sitzgelegenheiten (innen und außen). Zusätzlich gibt es eine Infotafel mit Übernachtungsmöglichkeiten, Gasthäusern und Dienstleistungen in Tündern. Die Pflege- und Wartungsarbeiten werden vom „Aktivteam Weserbergland Touristik/Touren“ gemeinnützig ausgeführt.

#### Rastplatz Tündern (Schepperort)

Nahe der Ortschaft Tündern liegt ein weiterer gut ausgestatteter Rastplatz mit einer Infotafel zum Weserradweg. Der Rastplatz ist unmittelbar an der Weser gelegen und bietet einen tollen Blick in Richtung Klüt und Hameln-Zentrum. Auf den geschichtlichen Hintergrund des Rastplatzes weist eine Plakette auf einem Findling hin: Der Standort wurde bis ca. 1890 als Rastplatz der Treidler und Schifferknechte genutzt.





Schutzhütte in Tündern am Weserradweg



Rastplatz in Wehrbergen



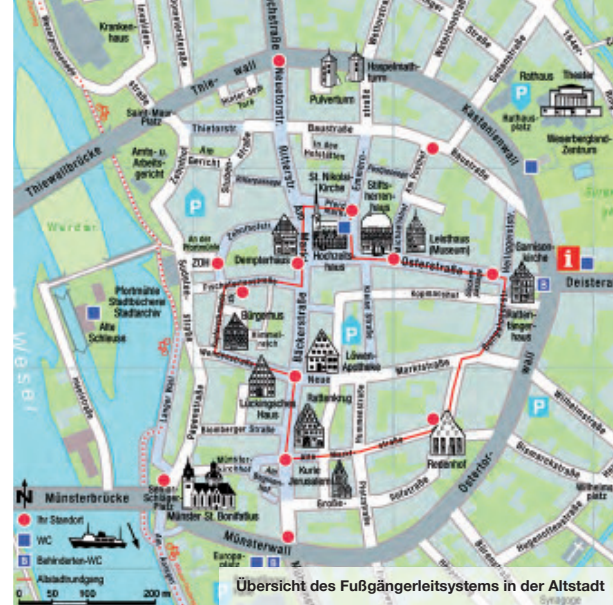
Infotafel Rastplatz Tündern



Beispiel große Infotafeln im Weser-Radweg-Design



Beispiel kleine Infotafeln im Weser-Radweg-Design



Übersicht des Fußgängerleitsystems in der Altstadt



Infostele in der Altstadt

### Rastplatz Wehrbergen

Am nördlichen Ortseingang am Weserradweg liegt der Rastplatz Wehrbergen. Ausgestattet mit einer Tisch-Bank-Kombination und einer Infotafel zum Weserradweg bietet dieser Rastplatz eine ideale Pausenmöglichkeit vor der Einfahrt in die Stadt Hameln von Norden her.

### 6.1.3 Form der Unterhaltung der Rastplätze

Die Rastplätze werden im Rahmen der vierteljährlichen Kontrollen des Straßen- und Wegenetzes überprüft. Erforderliche Ausbesserungsmaßnahmen werden in der Regel von der Stadt Hameln durchgeführt. Für die privat betreute Schutzhütte Tündern-Süd ist das Aktivteam Weserbergland zuständig.

Häufigkeit der Kontrollen	Wer veranlasst die Kontrollen?	Wer übernimmt die Kontrollen (personell)?	Wer finanziert die Kontrolle bzw. übernimmt auch die Kosten für die Instandhaltung?
Vierteljährlich und nach Bedarf (z.B. nach Unwettern)	Stadt Hameln, Dritte	Straßenkontrollreure und Stelle	Stadt Hameln, Dritte

### 6.2 Infotafeln

In der Auflistung der Infotafel werden nur solche berücksichtigt, die sich entlang des Weserradweges bzw. der auf dem Weserradweg verlaufenden Radrouten befinden.

In Zuständigkeit der Stadt Hameln liegen insgesamt acht Infotafeln. Diese sind alle im Design des Weserradweges gestaltet. Darüber hinaus existieren mehrere Schautafeln mit Stadtplänen.

Zusätzlich gibt es weitere Infotafeln auf dem Gebiet der Stadt, die jedoch privat gestaltet, errichtet und gewartet werden. Zum Beispiel gibt es in der Gemeinde Tündern zwei Infotafeln, die das Gastronomische/Hotelangebot im Ortsteil aufzeigen sowie einen kleinräumigen Stadtplan beinhalten.

### 6.2.1 Anzahl und Finanzierung der Rastplätze

Wer finanziert die Infotafeln	Anzahl Infotafeln insgesamt	Anzahl Infotafeln/km rad-touristisches Netz	Weitere für 2014 geplant?
Stadt Hameln	8	0,62	nein

### 6.2.2 Infotafeln mit Standardgestaltung

Die acht Infotafeln im Weser-Radweg-Design haben insgesamt eine einheitliche Gestaltung. Diese unterscheiden sich jedoch in ihrer Ausführung:

#### Große Infotafeln

Diese Infotafeln zeigen neben einem klein- und großräumigen Kartenausschnitt mit dem Streckenverlauf Hintergrundinformationen zum Standort. Außerdem sind weiterführende Entdeckertipps entlang des Weserradweges angegeben.

- Rastplatz Tündern
- Rastplatz Wehrbergen
- Tünderische Warte
- Wehrberger Warte

#### Kleine Infotafeln

Kleine Infotafeln bieten einen schnellen Überblick über Routenführung und Umgebung und befinden

sich eher in der Nähe der Innenstadt. Entdeckertipps zum Entdecken u.a. der Hamelner Altstadt.

- Pfortmühle
- Wallbaumstraße
- Nähe Hotel Stadt Hameln (Münsterwall)
- Fischbecker Straße/ Fontanestraße

### 6.2.3 Weitere Beispiele für gute Infotafeln

#### Fußgänger Leitsystem Altstadt

In der Altstadt wurde 2013 ein einheitliches Fußgängerleitsystem eingerichtet. Dieses besteht aus 13 Infostelen mit identischem Design, die durch eine Spur von in das Pflaster eingelassenen „Ratten“ miteinander verbunden sind. Das Fußgängerleitsystem spielt auch für Radfahrer eine große Rolle, da diese im Bereich der Fußgängerzone von 10 bis 20 Uhr ihre Räder schieben müssen. Das gibt Gelegenheit, die Altstadt mit noch mehr Muße zu erkunden.







Fahrradabstellanlage mit Boxen



Moveos in Hameln



Fahrradstation am Hamelner Bahnhof



### 6.2.4 Unterhaltung der Infotafeln

Anzahl der jährlichen Kontrollen	Wer veranlasst die Kontrollen?	Wer übernimmt die Kontrollen (personell)?	Wer finanziert die Kontrolle bzw. übernimmt auch die Kosten für die Instandhaltung?
vierteljährlich und nach Bedarf (z.B. nach Unwettern)	Stadt Hameln	Straßenkontrolleure Stelle Radwegplanung	Stadt Hameln

### 6.2.5 Aspekte, die im Rahmen der Kontrollen erhoben werden

Schäden (z.B. bedingt durch Verwitterung, Vandalismus)?	Aktualität der Planinhalte?	Aktualität der sonstigen Information?
Ja	Ja	Ja

Im Rahmen der regelmäßigen Kontrollen werden neben technischen Defekten der Tafeln die Sauberkeit und Lesbarkeit überprüft, so dass die Informationen den Radfahrern möglichst uneingeschränkt zur Verfügung stehen. Eine inhaltliche Überprüfung erfolgt nicht bei der Vor-Ort-Kon-

trolle, sondern wird von der Verwaltung der Stadt Hameln durchgeführt. Es wird versucht, die Tafeln stets auf einem aktuellen Stand zu halten, jedoch wird ein kompletter Austausch nur bei großen Änderungen durchgeführt.

### 6.3 Weitere Infrastrukturelle Angebote zum Radtourismus

Ladestationen für Pedelecs?	Abstellanlagen an Rastplätzen	Fahrradboxen mit Zugangsmöglichkeit für Radtouristen?	Schließfächer für Gepäck an wichtigen touristischen Zielen?
HMT, Bahnhof	Nein	Ja	Ja

### Mietrad-Angebot

Die HMT arbeitet mit einem Händler zusammen, der neben den normalen Fahrrädern auch verschiedene Zubehör, wie Kinderanhänger verleiht. Dieser Händler bietet unter anderem auch Fahrradtransporte zu Hotels in der Stadt an.

Das Weserbergland ist eine „Moveo-Region“. Dies bedeutet nicht nur, dass E-Bikes ausgeliehen werden können, sondern dass zudem ein gutes Netz von Akku-Auflade- oder Akku-Wechselstationen vorhanden ist. Auch bei der HMT ist der Tausch der Moveo-Akkus möglich.

[vgl. Kap. 8](#)

### Fahrradabstellanlagen & Gepäckschließfächer

Als Ausgangspunkt für eine Erkundung der Altstadt ohne Fahrrad und Gepäck bietet sich der Bereich Stadtgalerie an. Es gibt hier überdachte Fahrradbügel und Fahrradboxen, die mit dem eigenen Fahrradschloss gesichert werden können. Außerdem stehen auch Gepäckschließfächer in verschiedenen Größen zur Verfügung.

Weitere Fahrradboxen befinden sich vor der Touristeninformation in der Deisterstraße. Anlage 8 zeigt eine Übersicht der in der Innenstadt vorhandenen

Fahrradabstellanlagen. Für 2014 ist die Errichtung von 35 neuen Anlehnbügel vorgesehen.

### Anlage 8:

[Plan Bestandsplan Fahrradständer Innenstadt](#)

### Fahrradstationen

Die Fahrradstation am Bahnhof bietet insgesamt 146 Stellplätze an. Außerdem ist das Aufladen von Pedelec-Akkus möglich. Die Fahrradstation wird durch einen Security-Service betreut, der zu jeder Zeit erreichbar ist und auch die Bewachung des Bahnhofs übernimmt. Auch ist bewachtes Fahrradparken im Parkhaus Kopmanshof möglich, das sich direkt in der Altstadt befindet.

### Anlage 9:

[Bahnhofsinformation Stadtwerke Hameln](#)







Fahrradtransport zum Kanuanleger



Paddeln auf der Weser



Radverkehrswegweisung am Hamelner Bahnhof



## 6.4 Weitere infrastrukturelle Angebote

### Fahrrad & Schiff

Eine Variante besteht darin, sich und sein Fahrrad von einem Schiff der Weser-Flotte mitnehmen zu lassen. Eine andere Möglichkeit ist, mit dem Kanu selber die Weser zu erkunden. Einige Kanubetriebe bieten hierfür Fahrradtransporte an.

[Angebote vgl. Kap. 8](#)

### Bahnanbindung

Für Touristen, die mit der Bahn an- oder abreisen bietet Hameln sehr gute Zugverbindungen in die nächstgrößeren Städte Hannover, Hildesheim und Paderborn. Besonders hervorzuheben sind an dieser Stelle die schnellen S-Bahn-Anbindungen in die Landeshauptstadt Hannover (halbstündlich, sonntags stündlich). Die Fahrradmitnahme ist in den S-Bahn-Zügen problemlos und zu jeder Tageszeit möglich.

Aufgrund dieser guten Anbindung eignet sich Hameln hervorragend als Start- oder Zielort für einen Radurlaub oder Tagesausflug mit Fahrrädern oder einen Ausflug abseits der Radwanderwege in die niedersächsische Landeshauptstadt.

Den Weg vom Bahnhof Hameln zur Touristen-Information und dann zur Altstadt finden Radtouristen sehr leicht, wenn sie der Ausschilderung für eine fußläufige Route oder am Kreisverkehr 50 m vom Bahnhofsausgang entfernt der Radfahrer-Wegweisung in Richtung Altstadt und Touristen-Information folgen.

### Wohnmobilstellplatz am Weserradweg

Hameln bietet „Radtouristen mit Auto“ ein nützliches infrastrukturelles Angebot in Form eines Parkplatzes für Wohnmobile am Weserradweg, der sowohl als Ausgangs- als auch als Zielort für Radwander-Touren dient und so eine bequeme Anreise mit dem „Fahrrad im Auto“ ermöglicht.

### Fahrrad & Bus

Fahrräder werden in Bussen des Nahverkehrs Hameln-Pyrmont kostenfrei mitgenommen, sofern genügend freier Platz vorhanden ist.

### Anlage 10:

[Linien- und Tarifinformation Nahverkehr für Radfahrer](#)



### Zusatzinformationen

Neben den Service-Angeboten für Radfahrer bietet Hameln mit seiner einzigartigen historischen Altstadt und als Standort verschiedener Museen sowie mit den zahlreichen „Rattenfänger-Events“ ausgezeichnete Möglichkeiten für vielfältigen Kulturgenuss in einer mittelgroßen Stadt. In den Sommermonaten wird den Besuchern mit dem Musical „Rats“ und den Rattenfängerfreilichtspielen einiges an Unterhaltung rund um die Rattenfängersage geboten.

Ein ausgesprochenes Highlight ist das neu eröffnete städtische Museum mit dem begehbaren Rattenfänger-Theater. Das Museum Hameln ist in zwei restaurierten Gebäuden aus der Zeit der Renaissance untergebracht. Sie gehören zu den schönsten Bürgerhäusern in Hamelns Altstadt. Die neu entwickelte Dauerausstellung zeigt auf 1.200 qm die Geschichte der Stadt und ihrer Bewoh-

ner von der Urzeit bis ins 20. Jahrhundert. Einen Schwerpunkt bildet die weltberühmte Rattenfängersage mit ihren zahlreichen Bearbeitungen in Kunst und Kultur und einem mechanischen Rattenfängertheater, das die bekannte Geschichte in neuer Weise erzählt.

Weiterhin laden viele Sehenswürdigkeiten die Radfahrer dazu ein, sich Hameln etwas näher anzuschauen. Besonders sehenswert ist dabei die Altstadt mit ihren gut erhaltenen Gebäuden der Weserrenaissance oder die historische Pfortmühle an der Weser. Auch kleine Ortschaften, die zum Stadtgebiet Hameln gehören, haben neben dörflichem Charme manches Highlight zu bieten, wie beispielsweise Hameln-Tündern mit der alten Windmühle, welche direkt am Weserradweg liegt.







## 7. Zusammenarbeit mit Tourismusverbänden

### 7.1 Zusammenarbeit mit Tourismusverbänden

- Hameln Marketing und Tourismus GmbH (HMT)
- Weserbergland Tourismus e.V. (WBT)
- Landkreis Hameln-Pyrmont, Amt für Wirtschaftsförderung/Regionale Entwicklung

Im weiteren Sinne ist der Stadtmarketing- und Verkehrsverein Hameln e.V. ebenfalls Akteur und Partner der Tourismuswirtschaft in Hameln. Das Stadtmarketing stützt sich auf ein Netzwerk von mehr als 400 Unternehmen, Dienstleistern, Gastronomen und Gastgebern, die sich im Stadtmarketing- und Verkehrsverein organisiert haben, um die Weserstadt im regionalen Wettbewerb möglichst eindeutig zu positionieren.

### 7.2 Form der Zusammenarbeit

Die Hameln Marketing und Tourismus GmbH HMT ist eine Tochtergesellschaft der Stadt Hameln und in unmittelbarer Nähe des Rathauses angesiedelt. Im gleichen Gebäude (Hameln, Deisterstraße 1) ist der Weserbergland-Tourismus e.V. (WBT) untergebracht, der maßgeblich von den Gebietskörperschaften der Tourismusregion Weserbergland getragen wird.

In den operativen Bereichen nahe am Kunden und an den touristischen Leistungsträgern in Stadt und Region Hameln ist die HMT federführend aktiv. Sie steht in engem Kontakt mit der Stadtverwaltung und dient als Schnittstelle zwischen Verwaltung und Tourismus. Bei der Entwicklung von touristischen Radrouten wird eine enge Zusammenarbeit praktiziert wie z. B. bei der Erarbeitung der touristischen Rundroute „Bauernland & Weser“.

Der Weserbergland-Tourismus e.V. besitzt im Radtourismus vor allem bei Bewerbung, Vermarktung und Qualitätskontrolle des Weserradwegs eine wichtige Funktion. Zuletzt wurde auf Initiative des WBT in Zusammenarbeit mit dem Landkreis Hameln-Pyrmont die Qualitätsoffensive Weserradweg gestartet. Ziel ist es, infrastrukturelle Schwächen wie Beschilderung und Wegeverlauf des Weser-Radwegs zu beseitigen und damit eine Zertifizierung durch den ADFC zu ermöglichen. Der Weserbergland-Tourismus steht in allen Fragen der professionellen Bewerbung und Vermarktung des Radtourismus im Weserbergland als kompetenter Partner zur Verfügung.

Der Landkreis Hameln-Pyrmont, Amt für Wirtschaftsförderung/Regionale Entwicklung ist Ansprechpartner der Stadt bei allen Aufgabenstellungen der Planung, Wartung und Pflege am Weserradweg, sowie auch der wegweisenden Beschilderung aller regionalen Themenrouten in Stadt und Landkreis.

### 7.3 Finanzieller Rahmen für die Zusammenarbeit

Die Hameln Marketing und Tourismus GmbH HMT ist eine 75 %-ige Tochtergesellschaft der Stadt, 25 % hält der Stadtmarketing- und Verkehrsverein Hameln. Für den Weserbergland-Tourismus e.V. leistet die Stadt Hameln, wie alle als Träger beteiligten Gebietskörperschaften, einen jährlichen finanziellen Beitrag in einer definierten Größenordnung. Am Landkreis Hameln-Pyrmont ist die Stadt Hameln über die Kreisumlage beteiligt.



### 7.4 Konkrete Aufgaben im Bereich Radtourismus, die durch Tourismusverbände übernommen werden

#### Weserbergland Tourismus e.V. (WBT)

- Internetauftritt
- Regionale und überregionale Vermarktung, insbesondere des Weserradwegs
- Ausführliche Informationen über Angebote, Evaluation und Qualitätsoffensive für den Weserradweg (in Zusammenarbeit mit Landkreis Hameln-Pyrmont)
- Bewerbung Radtourismus im Weserbergland
- Bewerbung der Pauschalangebote und Gruppentouren, z.B. Kanu/Fahrrad und Themenradtouren in Stadt und Landkreis Hameln (Vertrieb über HMT)

#### Hameln Marketing und Tourismus GmbH (HMT)

- Internetauftritt
- Regionale Vermarktung
- Bewerbung Radtourismus in der Stadt Hameln und darüber hinaus
- Pauschalangebote und Gruppentouren (Vertrieb, Kontakt und Service)
- Vertrieb Karten/Flyer; Souvenirshop
- Verleih E-Bikes/Movelo-Akku-Tausch

#### Landkreis Hameln-Pyrmont, Amt für Wirtschaftsförderung/Regionale Entwicklung

- Internetauftritt
- Bewerbung Themenradtouren in Stadt und Landkreis Hameln (Verweis auf Vertrieb, Kontakt und Service über HMT)
- Bewerbung Radwegenetz des Landkreises, u.a. Radwegekarte
- Qualitätskontrolle der Wegweisung des Radwegenetzes des Landkreises in Zusammenarbeit mit der Stadt Hameln





## 8. Aktivitäten anderer Akteure

### Maßnahmen zur Attraktivierung des Radtourismus in Hameln, die von anderen touristischen Leistungsträgern übernommen werden

#### Felgenfest im Wesertal

Das „Felgenfest“, das vom Landkreis Hameln-Pyrmont organisiert wird, findet jährlich statt und ist ein weiteres regionales Highlight rund um das Fahrrad. In Hameln veranstalten die Stadtwerke Hameln ein zentrales Fest mit Fahrrad- und Freizeitmarkt (siehe Programm 2014). In Ortschaften entlang der Weser werden zum Teil Bundes- und Landesstraßen gesperrt und zum Radfahren und für Fahrrad-Events freigegeben. Aktivitäten entlang der Weser sind u. a.:

- Pontonbrücke der Pioniere in Großenwieden
- Open-Air-Radfahrer-Gottesdienst an der Münsterbrücke in Hameln
- Flohmarkt und verkaufsoffener Sonntag in Hessisch Oldendorf
- Münchhausen-Spiel vor dem Rathaus in Bodenwerder
- Dorffeste u.a. in Emmerthal, Exten Hehlen und Tündern

### Die Stadtwerke Hameln werden für das Felgenfest am 15.06.2014 ein umfangreiches Programm präsentieren:

Stadtwerke Hafestraße	
ab 8.00 Uhr	Radler-Start-Frühstück und leckere Verpflegungsangebote am ganzen Tag
ab 9.45 Uhr	Offizielle Eröffnung des Felgenfestes
10.00 Uhr	Startschuss
9.00 Uhr bis 11.00 Uhr	Live-Übertragung durch Radio Aktiv
10.00 Uhr bis 18.00 Uhr	7. Fahrrad- und Freizeitmarkt Hameln. Aussteller präsentieren Angebote rund um Fahrrad, Freizeit, Sport und bieten Unterhaltung für jedermann. Kostenlose Erfrischung aus dem Trinkwasser-Sprudler der Stadtwerke.
10.00 Uhr bis 10.45 Uhr	<b>Senior-Schläger-Platz-Hameln an der Münsterbrücke</b> Open-Air-Radfahrer-Gottesdienst
12.00 Uhr	<b>Innenstadt</b> Rattenfänger-Freilichtspiel auf der Hochzeitshaus-Terrasse



#### Radwegkirche Münster St. Bonifatius

Das Münster St. Bonifatius, die älteste Kirche Hamelns, steht unmittelbar am Weserradweg, rechts der Weser. Radfahrer, die von Süden oder Westen kommen, unterqueren die Münsterbrücke auf dem Weserradweg, um die Radwegkirche zu erreichen. Dort gibt es für Radfahrer und Pilger ein ganzes Spektrum an Angeboten: Vom Raum der Stille bis zur Übernachtung im Münsterhaus, von Abstellanlagen bis zu Tipps für Reparaturservice. Ein vorbildhafter und zugleich sehr nützlicher Empfang für die, die es mögen.

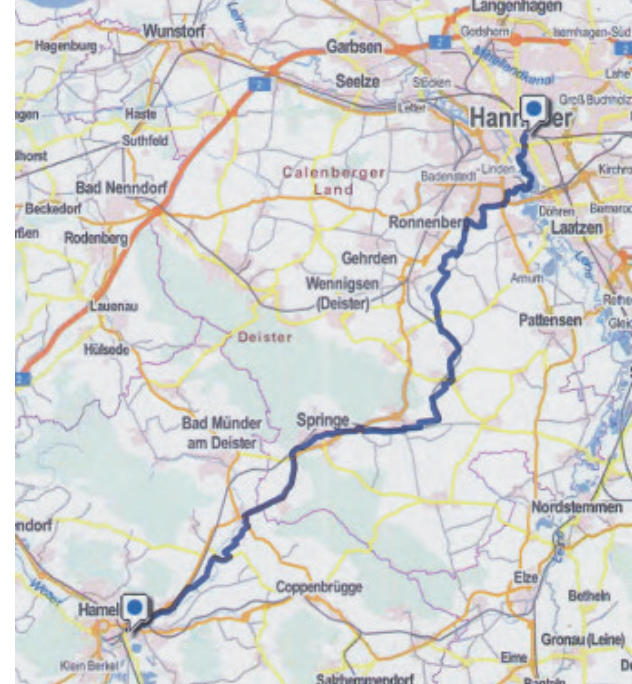
Anlage 11:  
Information Radwegkirche Münster-Gemeinde Hameln

#### Angebote der Hameln Marketing und Tourismus GmbH (Beispiele)

In Hameln gibt es umfangreiche Angebote und Möglichkeiten zur Gestaltung eines abwechslungsreichen Tages- oder Wochenend-Fahradurlaubs. Das Radtourenangebot Ith-Schleife steht unter dem Motto „Bergbau, Burg und Bodenschätze“ und beginnt gleich an der Stadtgrenze Hamelns zu Coppenbrügge. Auf dem 58 km langen Rundweg Ith-Schleife wird eine Vielzahl an historischen und kulturellen Sehenswürdigkeiten von Wasserburgen über Museen und Besucherbergwerken bis hin zu Gutsanlagen erradelt. Die Höhenzüge Osterwald, Nesselberg und Ith bilden den reizvollen landschaftlichen Rahmen des Radrundweges Ith-Schleife. Die Gesamtstrecke lässt sich übrigens in drei kleinere Kreise unterteilen und ermöglicht so individuelle Tourenlängen und Schwierigkeitsgrade.







Felgenfest auf dem Gelände der Hamelner Stadtwerke



Movelos in Hameln



Wer Hameln und seine Umgebung nicht so gerne individuell mit dem Fahrrad erkunden will, sondern z. B. lieber geführt in einer Gruppe, für den gibt es gesellige Radtourenangebote zu buchen. Die Weserbergland Tourismus verweist darauf und die HMT stellt diese in ihrer Broschüre „Phantastische Auszeiten 2014“ vor:

- „Typisch Norddeutsch – Radel- und Boßel-Wochenende“  
Geführte Gruppentour mit Boßeln, Verpflegung und weiteren Programmpunkten
- „Floßfahrt auf der Weser“  
Floßfahrt mit Grillen und Fahrt mit Wasser-Fahrrädern
- „Erlebnis pur mit Kanu und Rad“  
Kombinierte Fahrrad- und Kanutour mit Übernachtungen.

### E-Bikes von movelo

Intensiv beworben von der Weserbergland Tourismus und der Hameln Marketing und Tourismus GmbH gibt es in Hameln am Schalter der HMT die Möglichkeit, sowohl E-Bikes auszuleihen als auch E-Bike-Touren zu buchen. Das Weserbergland ist movelo-Region.



### Aktivitäten des ADFC-Kreisverbandes Hameln-Pyrmont

Der ADFC-Kreisverband Hameln-Pyrmont ist in Hameln und Umgebung mit regelmäßigen gemeinsamen, kürzeren und längeren Feierabend- und Sonntags-Radtouren aktiv, zu denen jedermann eingeladen ist. Im Sommer werden Fahrradwochenenden mit Übernachtungen angeboten. Eine Spezialität stellt eine individuell erfahrbare Tour von der Rattenfängerstadt Hameln in die Landeshauptstadt Hannover dar (Länge ca. 60 km). Dafür ist eine ausführliche Routen- und Ortsbeschreibung des ADFC verfügbar.

### Segway

Wer von seinem Fahrrad absteigen und die Stadt auf ganz andere Art erkunden möchte, für den bietet die HMT regelmäßig Segway-Touren an.



# 9. Vermarktung



## 9.1 Informationen über radtouristische Angebote

### Flyer und Broschüren

Der Weser-Radweg und regionale Themenradwege werden mit Flyern und Broschüren intensiv beworben, ebenso das jährliche Felgenfest. Diese sind in der Hamelner Tourist-Information, in Hotels, Pensionen und Gaststätten sowie weiteren Anlaufstellen für Radfahrer erhältlich. Der Weserbergland Tourismus informiert in einer eigenen Tourenkarte über spezielle E-Bike-Touren.

Der ADFC bietet Broschüren für seine Veranstaltungen an. In diesen findet sich eine Übersicht mit allen angebotenen Touren des jeweiligen Jahres. Auch über andere Veranstaltungen, wie beispielsweise das schon erwähnte „Felgenfest“, werden Touristen und Einheimische durch Broschüren informiert. **Siehe Anlagen zu Kapitel 9.4**

### Interaktive Funktionen

Die Internetseite des Weserbergland-Tourismus bietet den Weserbergland-Navigator an, einen interaktiven Radrouten-Planer. Für verschiedene Routen wie den Radfernweg Berlin-Hamel und die Bahn-Rad-Route Hellweg-Weser stehen dem Interessierten GPX-Tracks zum Download zur Verfügung.

## 9.2 Internet

### 9.2.1 Internetseiten für die Weitergabe von Informationen (Beispiele)

<b>Hamel Marketing und Tourismus GmbH (HMT)</b> www.hamel.de/tourismus
<b>Landkreis Hameln-Pyrmont, Amt für Wirtschaftsförderung / Regionale Entwicklung</b> www.hameln-pyrmont.de/Tourismus_und_Kultur
<b>Weserbergland-Tourismus e.V.</b> www.weserbergland-tourismus.de
<b>Stadtmarketing Hameln e.V.</b> www.hameln-stadtmarketing.de
<b>ADFC Hameln</b> www.adfc-hameln.de
<b>AktivTeam Weserbergland Touristik Hameln-Tündern</b> www.awt-hameln-tuendern.de
<b>Weserradweg</b> www.weserradweg-info.de
<b>Radweg Berlin-Hamel</b> www.radweg-berlin-hameln.de

Anlage 12:  
**Beispielhafte Website – Ausdrücke von Internetangeboten**

### 9.2.2 Nutzung der sozialen Netzwerke für den Informationsaustausch

Die Stadt Hameln und der Weserbergland Tourismus e.V. sind mit eigenen Seiten bei dem sozialen Netzwerk Facebook vertreten und dort aktiv. Dort werden regelmäßig aktuelle Angebote und Veranstaltungen in der Rattenfängerstadt präsentiert.



Ith-Schleife

## 9.3 Pressearbeit für die Vermarktung der radtouristischen Angebote

Die regional verbreitete Deister- und Weserzeitung (DEWEZET) ist vor Ort das aufgabenstärkste Pressemedium. Die u. a. in Hameln vorhandene Geschäftsstelle ist mit ihrer Redaktion Hauptansprechpartner der Tourismusverbände für die Pressearbeit. Die DEWEZET berichtet gerne und regelmäßig über Fahrradthemen, sei es unter der Überschrift „Radtourismus“ oder „Alltagsradverkehr“ in Hameln und Umgebung. Spätestens seit der Beschlussfassung über das Radverkehrskonzept ist die „Fahrradfreundliche Stadt Hameln“ regelmäßig Thema in der Öffentlichkeit. Speziell im Bereich Radtourismus sind es besonders die regelmäßigen Events wie das jährliche Felgenfest, die für Schlagzeilen sorgen.

Im Hörfunk berichtet der nicht-kommerzielle lokale Radiosender Radio aktiv auf UKW 100,0 und 94,8 über Themen und Ereignisse im Weserbergland mit Schwerpunkt im Hamelner Raum.

Wenn wie im Falle der Stadt Hameln im Handlungsfeld „Fahrradförderung und Klimaschutz“ auch aus fachlicher Sicht der Blick auf die Weserstadt gerichtet ist, bieten sich dementsprechend auch andere Medien an. So wurde in der Novemberausgabe



2013 des Niedersächsischen Städtetags ausführlich über „Zwei Wege, ein Ziel – Fahrradförderung und Klimaschutz in Hameln“ berichtet.

## 9.4 Flyer und Infobroschüren zu den radtouristischen Angeboten

- BauernLand & Weser“
  - Tourenkarte für E-Bikes im Weserbergland
  - „Rund um den Klüt“
  - Süntel-Weser-Tour
  - „Felgenfest“ 2014
  - ADFC: Radtouren 2014 – Unterwegs in Hameln-Pyrmont
  - div. Weserradweg
- Anlage 13 - 21







Website zum Radfernweg Berlin – Hameln



Website der HMT

## 9.5 Zuständigkeiten für Vermarktung und Vertrieb

### 9.5.1 Regelung der Zuständigkeiten

Wer ist personell zuständig für die Weitergabe der Informationen im Internet?	Wer ist personell zuständig für die Erstellung von radtouristischen Flyern?	Wer ist personell zuständig für die Erstellung von radtouristischen Infobroschüren?	Wer ist personell zuständig für die Erstellung von radtouristischen Karten?
Stadt Hameln/ Hameln Marketing und Tourismus (HMT), Weserbergland Tourismus (WBT), Landkreis Hameln-Pyrmont	HMT, WBT	HMT, WBT	HMT, WBT, Stadt Hameln, Landkreis Hameln-Pyrmont

### 9.5.2 Organisation der Vertriebswege

Die HMT stellt die touristischen Informationen nicht nur im Internet zur Verfügung sondern hält diese auch als Printmedien wie Flyer, Broschüren und Karten am Schalter in der Tourist-Information bereit. Hotels, Pensionen und Anbieter von Ferienwohnungen, aber auch Fahrradläden und Fahrradverleihanbieter erhalten bei Interesse eine Grundausstattung dieser Informationsmaterialien von der HMT, die zur Weitergabe an Gäste und Kunden gedacht sind. Weitere Materialien können jederzeit nachbestellt werden.



## 10. Haushaltsmittel

### Höhe der Haushaltsmittel für Maßnahmen zur Attraktivierung des radtouristischen Angebotes

Investivmittel	2010	2011	2012	2013	gepl. 2014
<b>Haushaltsmittel</b>	47.000	57.000	18.000	39.000	ca. 65.000
<b>Anteil Drittmittel</b>	28.000		70.000	21.000	ca. 60.000

Es wird zusätzlich ein jährlicher Betrag von ca. 35.000 Euro für Unterhaltungsmaßnahmen bereitgestellt.

### Erläuterung der konkreten Maßnahmen

#### 2010

- Erarbeitung des Verkehrsentwicklungsplanes Baustein „Fahrradfreundliche Stadt Hameln“

#### 2011

- Hauptstraße (Wehrbergen) - Aufhebung der Benutzungspflicht und Führung des Radverkehrs im Ortsbereich auf der Fahrbahn,
- Klütstraße – Schutzstreifen stadteinwärts (Breslauer Allee bis Brückenkopf),
- Kuhlmannstraße 1 – Schutzstreifen stadtauswärts (Stephanplatz bis Weserberglandstadion),
- Aufstellung von Radanlehnbügeln,
- Unterhaltung

#### 2012

- Unsener Straße (Holtensen) – Im Ortsbereich: Gehweg/Rad frei in beiden Richtungen
- Kreuzstraße – Gesicherter Übergang vom Hochbordradweg auf die Fahrbahn,
- Hastenbecker Weg – Radfahr- u. Schutzstreifen stadtauswärts (Tunnelstraße bis Hastenbecker Landstraße),
- Aufstellung von Radanlehnbügeln,
- Unterhaltung

#### 2013

- Kuhlmannstraße 2 – Fahrbahnaufweitung für Schutzstreifen (Abschnitt Stephanplatz – Hamelbrücke),
- Knotenpunkt Münster-/Ostertorwall/Mühlen-/Bäckerstraße Teil 1 Verbesserung des Radfahrer querungsangebotes einschl. Ergänzung der Signalisierung,
- Bahnhofsplatz – Radverkehrsführung im Hastenbecker Weg und zum Bahnhof



- Basbergstraße 1 – Geradlinige Führung vom Hochbordradweg auf die Fahrbahn, fahrbahn-naher Radweg über Einmündung Hammelstein,
- Aufstellung von Radanlehnbügel,
- Münsterbrücke/Brückenkopf – Sichere Radverkehrs-führung auf Brückenkappen, Schutzstreifen und Tunnelrampen – Fertigstellung Oktober 2013
- Unterhaltung

#### 2014

- Teilausbau Ohsener Straße u. Neubau der Fluthamelbrücke mit Verbreiterung für beidseitige Radwege – z. Zt. im Bau
- Gröninger Straße – Geplant: Sichere Einschleusung für Radverkehr entgegen der Einbahnrichtung
- Basbergstraße 2 – Geplant: Abschnitt Sedemünder Straße bis Springer Landstraße beidseitige punktuelle Verbreiterungen von Rad- und Gehweg
- Radwegweisung 2014/2015



## Impressum

### Herausgeber:

Stadt Hameln  
Die Oberbürgermeisterin  
Susanne Lippmann  
Rathausplatz 1, 31785 Hameln  
Tel.: (0 51 51) 2 02-0  
Fax: (0 51 51) 2 02-15 69  
E-Mail: rathaus@hameln.de  
Ansprechpartner: Herr Wilde

### Inhaltliche Gestaltung:

Planungsgemeinschaft Verkehr  
PGV-Dargel-Hildebrandt GbR  
Adelheidstraße 9b, 30171 Hannover

### Layout:

Medienteam-Samieske  
Eleonorenstraße 20, 30449 Hannover

### Bildnachweis:

Wir bedanken uns besonders bei folgenden Institutionen für Bilder in dieser Broschüre:  
ADFC, Hameln Marketing und Tourismus GmbH (HMT), Weserbergland Tourismus e. V.

### Anlagen:

Anlage 1	Broschüre „Phantastische Auszeiten 2014“	Kapitel 1.6
Anlage 2	Teilkonzept zum Klimaschutz Fahrradfreundliche Stadt Hameln 2010	Kapitel 2.1
Anlage 3	Karte: Netzkonzept, Ausschnitt Innenstadt Alltags- und Freizeitnetz	Kapitel 2.1
Anlage 4	Karte: Touristische Radrouten	Kapitel 3.1
Anlage 5	Karte: Radroutennetz Hameln-Pyrmont	Kapitel 3.1
Anlage 6	Vertrag Radverkehrswegweisung im Landkreis	Kapitel 3.4
Anlage 7	Karte: Standorte Rastplätze und Infotafeln	Kapitel 6.1.2
Anlage 8	Plan: Bestandsplan Fahrradständer	Kapitel 6.3
Anlage 9	Bahnhofsinformation Stadtwerke Hameln	Kapitel 6.3
Anlage 10	Linien- und Tarifinformationen Nahverkehr für Radfahrer	Kapitel 6.4
Anlage 11	Informationen Radwegekirche Münster-Gemeinde Hameln	Kapitel 8
Anlage 12	Beispielhafte Website-Ausdrucke von Internetinformationen	Kapitel 9.2.1
Anlage 13	Flyer „BauernLand & Weser“	Kapitel 9.4
Anlage 14	Tourenkarte für E-Bikes im Weserbergland	Kapitel 9.4
Anlage 15	Flyer „Rund um den Klüt“	Kapitel 9.4
Anlage 16	Flyer „Süntel-Weser-Tour“	Kapitel 9.4
Anlage 17	Flyer Felgenfest 2014	Kapitel 9.4
Anlage 18	Flyer ADFC: Radtouren 2014 – Unterwegs in Hameln-Pyrmont	Kapitel 9.4
Anlage 19	Der Weser-Radweg Serviceheft	Kapitel 9.4
Anlage 20	Weser-Radweg & Co. Tourentipps und Arrangements	Kapitel 9.4
Anlage 21	Urlaub Erfahren Tourentipps und Arrangements	Kapitel 9.4
Anlage 22	Informationen zum Radtourismusworkshop (30.01.2014)	Kapitel 2.1



