

Statistische Daten

Schriften zur Stadtentwicklung
November 2016

2016

4 | Infrastruktur, Bildung und Kultur

1 | Bevölkerungsentwicklung

3 | Flächennutzungen

Schülerzahlen in Hameln
Quelle: Abteilung 36 - Kindertagesstätten, Schulen und Sport

Schulbezeichnung	Schülerzahl 2014/2015	Schülerzahl 2015/2016	2015/2016 zu 2014/2015 in %
Grundschulen ges.	2.155	2.109	-2,1%
Schule Hühnsfeld	217	211	-2,8%
Schule Sünthel	73	69	-5,5%
Balsbergschule	276	284	2,9%
Schule Rohren	133	142	6,8%
Schule Afferde	198	188	-5,1%
Schule Tündem	111	110	-0,9%
Papenschule	137	128	-6,6%
Schule Wangelist	113	112	-0,9%
WRS-Südost	221	197	-11,3%
Pestalozzschule	140	140	0%
Klüttschule	16	16	0%
Schule Klein Berkel	5	5	0%
Schule Am Mainbach	5	5	0%
Niels-Stensen-Schule	5	5	0%
Schule Hastenbeck	5	5	0%
Hauptschulen ges.	33	33	0%
Klüttschule	33	33	0%
Oberschule ges.	784	784	0%
Wilhelm-Raabe-Südost	490	490	0%
Pestalozzschule	294	294	0%
IGS Hameln	519	519	0%
Realschulen ges.	767	767	0%
Sertarner-Realschule	166	166	0%
Theodor-Heuss-Realschule	601	601	0%
Gymnasien ges.	3.224	3.224	0%
Albrecht-Erdstein-Gymnasium	918	918	0%
Schiller-Gymnasium	1.175	1.175	0%
Victoria-Lüise-Gymnasium	1.131	1.131	0%
insgesamt	7.484	7.484	0%

Einwohnerdichte in den statistischen Bezirken
Quellen: Einwohner-Meldedaten der Stadt Hameln
Flächen: Abt. 46 - Geo-Information
Stand: 31.12.2014

Erteilte Genehmigungen für den Wohnungsneubau seit 1990
Quelle: Abt. 43 - Bauaufsicht

Jahr	Ein- und Zweifamilienhäuser Gebäude	Neubau von WE Anteil an WE	Neubau von Geschosswohnungen Anlagen	Anteil an WE
1991	100	44%	16	52%
1992	24	34%	7	56%
1993	66	34%	18	64%
1994	67	44%	15	69%
1995*	79	47%	10	55%
1996*	127	79%	37	54%
1997	139	31%	9	57%
1998	114	45%	12	51%
1999	157	61%	22	21%
2000	200	46%	17	66%
2001	170	47%	10	69%
2002	152	88%	13	39%
2003	112	65%	5	54%
2004	92	90%	9	57%
2005	69	100%	2	21%
2006	54	58%	0	35%
2007	42	90%	9	10%
2008	60	88%	1	28%
2009	48	85%	1	0%
2010	25	74%	1	42%
2011	26	76%	1	10%
2012	29	50%	2	13%
2013	31	100%	2	15%
2014	31	100%	3	26%
WE - Wohneinheiten	36	100%	0	0%
	39	35%	0	0%
	0	0%	26	29%
	0	0%	0	38%
	0	0%	0	39%

Herausgabe: Stadt Hameln
Der Oberbürgermeister
Rathausplatz 1
31785 Hameln

Auskunft: Fachbereich Planen und Bauen
Abt. Stadtentwicklung und Planung
Frau Klank Tel. (05151) 202-1487
Herr Bendel Tel. (05151) 202-1334
Frau Grupe Tel. (05151) 202-1793
E-Mail: stadtplanung@hameln.de

Hameln, November 2016

Inhaltsverzeichnis

Für den eiligen Leser	1
1 Bevölkerungsentwicklung	3
2 Wirtschaft und Arbeitsmarkt	21
3 Flächennutzungen und Gebäude	31
4 Infrastruktur, Bildung und Kultur	37
5 Wahlen	43

Abkürzungen

LSN	Landesamt für Statistik Niedersachsen
BA	Bundesagentur für Arbeit
EMA	Stadt Hameln, Abteilung Bürgeramt
GfK	Gesellschaft für Konsumforschung, heute: GfK Gruppe
VZ	Volkszählung 1987
Z	Zensus 2011
AZR	Ausländerzentralregister
NIW	Niedersächsisches Institut für Wirtschaftsforschung
LGLN	Landesamt für Geoinformation und Landentwicklung Niedersachsen, Regionaldirektion Hameln
ALK	automatisierte Liegenschaftskarte
ALKIS	amtliche Liegenschaftskatasterinformation
BAW	Berufsakademie Weserbergland
HSW	Hochschule Weserbergland

Für den eiligen Leser

Bevölkerungsentwicklung				
Indikator	Wert 2014	Wert 2015	Veränderung zum Vorjahr	Quelle
Bevölkerungszahl	56.310	56.529	+ 219	LSN
Geburten	448	475	+ 27	LSN
Sterbefälle	758	790	+32	LSN
Wanderungssaldo	338	525	+ 187	LSN
Altenquotient	39	39	0	LSN
Jugendquotient	20	20	0	LSN
Anteil ausländischer Bevölkerung	10,1%	11,4%	+ 1,3 %	EMA

Wirtschaft und Arbeitsmarkt				
Indikator	Wert 2014	Wert 2015	Veränderung zum Vorjahr	Quelle
Sozialversicherungspfl. Beschäftigte	24.776	25.308	+ 532	BA
Pendlersaldo	5.568	5.649	+ 81	BA
Arbeitslosenquote Stadt	10,3 %	9,7 %	-0,6%	BA
Anzahl der Gewerbebetriebe	5.581	5.660	+ 79	Stadt
Kaufkraft	1180,1 Mio.€	1199,7 Mio.€	+ 19,6 Mio.€	Gfk
Kaufkraft pro EW	20.975 €	21.305 €	+ 330€	Gfk
Einzelhandelszentralität	165,7%	168,5%	2,8%	Gfk
Gästekünfte	103.813	105.569	+ 1.756	LSN
Übernachtungen	185.301	188.225	+ 2.924	LSN

Flächennutzung und Gebäude				
Indikator	Wert 2014	Wert 2015	Veränderung zum Vorjahr	Quelle
Bestand an Wohngebäuden	13.627	13.651	+ 24	LSN
Genehm. für den Wohnungsneubau	39	80	+ 41	Stadt

Infrastruktur und Bildung				
Indikator	Wert 2014	Wert 2015	Veränderung zum Vorjahr	Quelle
Kindergartenplätze	1.432	1.440	+ 8	Stadt
Kinderkrippenplätze	384	390	+ 6	Stadt
Schülerzahl	7.512	7.508	- 4	Stadt
Plätze in Alten- und Pflegeheimen	1.056	1.056	0	Stadt
Besucher Theater	44.544	45.254	+ 710	Stadt
Besucher Museum	18.537	19.147	+ 610	Stadt
Besucher Stadtbücherei	92.347	n. e.*		Stadt
Besucher Musikschule	877	835	- 42	Stadt
Besucher Jugendkunstschule	71	66	- 5	Stadt
Besucher Bäder	135.342	137.939	+ 2.597	Stadt
VHS - Anmeldungen (inges.)	5.542	5.454	- 88	Stadt

*Zählwerk ausgefallen

1 | Bevölkerungsentwicklung

Entwicklung der Einwohnerzahl	4
Natürliche Bevölkerungsentwicklung	5
Wanderungen über die Grenzen der Stadt Hameln	6
Zuzüge und Fortzüge	7
Altersstruktur der Bevölkerung - Hameln im Vergleich zu Niedersachsen	8
Altersstruktur der ausländischen Einwohner in Hameln	8
Altersstruktur der Bevölkerung - Alten- und Jugendquotient	9
Bevölkerungspyramide Einwohner mit Hauptwohnsitz	10
Bevölkerungsprognosen	11
Einwohner mit Hauptwohnsitz (HW) und Nebenwohnsitz (NW) in den statistischen Bezirken, Altersgruppen, deutsche und ausländische Einwohner, Einwohner mit Hauptwohnsitz	12
Einwohner mit Haupt- und Nebenwohnsitz in den statistischen Bezirken (Karte)	13
Einwohneranteil der unter 16 Jährigen an der Bevölkerung in den statistischen Bezirken (Karte)	14
Einwohneranteil der über 65 Jährigen an der Bevölkerung in den statistischen Bezirken (Karte)	15
Einwohner mit Hauptwohnsitz, Flächen und Einwohnerdichte	16
Deutsche und ausländische Einwohner mit Hauptwohnsitz	16
Einwohnerdichte in den statistischen Bezirken (Karte)	17
Einwohner in den Ortsteilen mit Hauptwohnsitz (HW) und Nebenwohnsitz (NW)	18
Einwohnerentwicklung der Altstadt	19
Religionszugehörigkeit	19
Familienstand	19

1 | Bevölkerungsentwicklung

Entwicklung der Einwohnerzahl

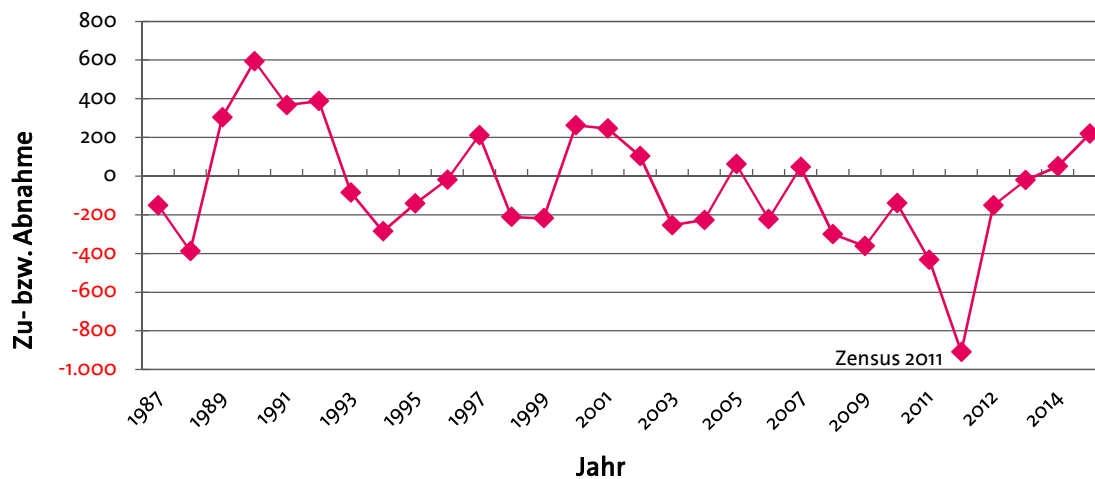
Fortgeschriebene Wohnbevölkerung am Ort der Hauptwohnung auf der Basis der Volkszählung (VZ) ab 2011 auf der Basis des Zensus 2011 (Z)

Quelle: LSN

Stand: jeweils 31.12.

Jahr	Einwohnerzahl	Zu- bzw. Abnahme
1987	58.030	-151
1988	57.642	-388
1989	57.945	303
1990	58.539	594
1991	58.906	367
1992	59.294	388
1993	59.209	-85
1994	58.923	-286
1995	58.781	-142
1996	58.762	-19
1997	58.973	211
1998	58.762	-211
1999	58.544	-218
2000	58.807	263
2001	59.052	245
2002	59.156	104
2003	58.902	-254
2004	58.676	-227 *
2005	58.739	62 *
2006	58.517	-222
2007	58.563	47 *
2008	58.267	-300 *
2009	57.906	-362 *
2010	57.771	-139 *
2011	57.342	-432 *
Zensus 2011	56.433	-909
2012	56.281	-152
2013	56.260	-21
2014	56.310	50
2015	56.529	219

* Durch bestandsrelevante Veränderungen, die einen bereits abgeschlossenen Berichtszeitraum betreffen, kann es vorkommen, dass die Aufrechnung des letzten nachgewiesenen Bevölkerungsstandes mit den dargestellten Bevölkerungsbewegungen nicht den Bevölkerungsbestand zum nachgewiesenen Stichtag ergibt.

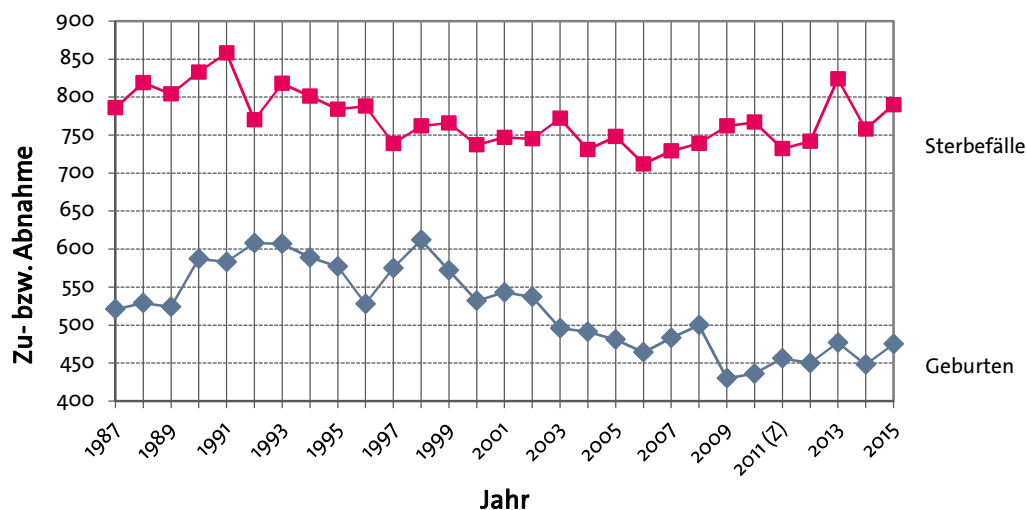


Natürliche Bevölkerungsentwicklung

Quelle: LSN

Stand: jeweils 31.12.

Jahr	Geburten		Sterbefälle		Saldo absolut
	absolut	auf 1.000 EW	absolut	auf 1.000 EW	
1987	521	9,0	786	13,5	-265
1988	529	9,2	819	14,2	-290
1989	524	9,0	804	13,9	-280
1990	587	10,0	833	14,2	-246
1991	583	9,9	858	14,6	-275
1992	608	10,3	770	13,0	-162
1993	607	10,3	818	13,8	-211
1994	589	10,0	801	13,6	-212
1995	577	9,8	784	13,3	-207
1996	528	9,0	788	13,4	-260
1997	575	9,8	739	12,5	-164
1998	612	10,4	762	13,0	-150
1999	572	9,8	766	13,1	-194
2000	532	9,0	737	12,5	-205
2001	543	9,2	747	12,6	-204
2002	537	9,1	745	12,6	-208
2003	496	8,4	772	13,1	-276
2004	491	8,4	731	12,5	-240
2005	481	8,2	748	12,7	-267
2006	464	7,9	712	12,2	-248
2007	483	8,2	729	12,4	-246
2008	500	8,6	739	12,7	-239
2009	430	7,4	762	13,2	-332
2010	436	7,5	767	13,3	-331
2011 (Z)	456	8,0	732	12,8	-276
2012	450	7,9	742	13,0	-292
2013	477	8,5	824	14,6	-347
2014	448	8,0	758	13,5	-310
2015	475	8,4	790	14,0	-315



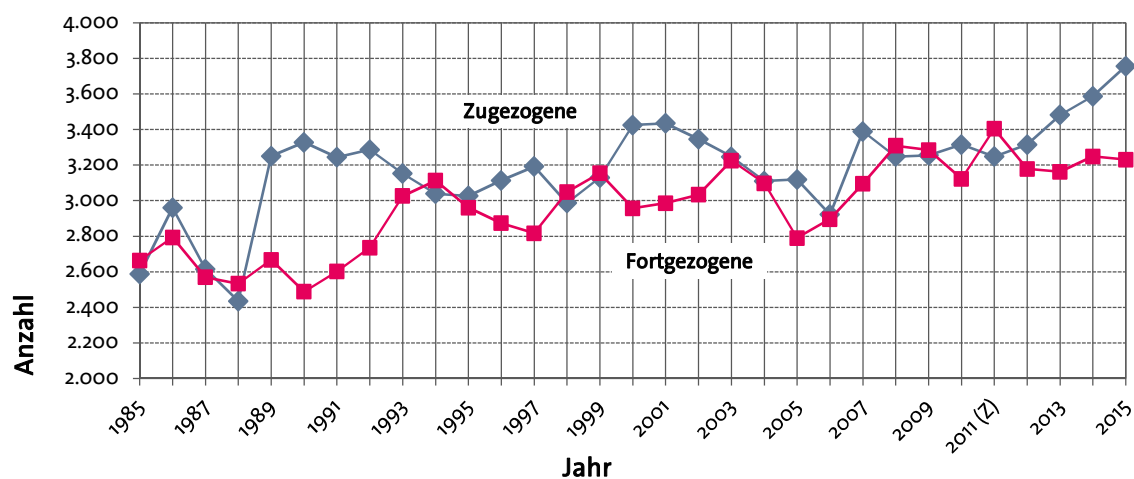
1 | Bevölkerungsentwicklung

Wanderungen über die Grenzen der Stadt Hameln

Quelle: LSN

Stand: jeweils 31.12.

Jahr	Zugezogene	Fortgezogene	Saldo
1985	2.588	2.664	-76
1986	2.961	2.793	168
1987	2.615	2.569	46
1988	2.435	2.533	-98
1989	3.250	2.667	583
1990	3.328	2.488	840
1991	3.244	2.602	642
1992	3.286	2.736	550
1993	3.152	3.026	126
1994	3.039	3.113	-74
1995	3.026	2.961	65
1996	3.114	2.873	241
1997	3.192	2.817	375
1998	2.987	3.048	-61
1999	3.130	3.154	-24
2000	3.425	2.957	468
2001	3.435	2.986	449
2002	3.346	3.034	312
2003	3.247	3.225	22
2004	3.110	3.097	13
2005	3.119	2.790	329
2006	2.922	2.896	26
2007	3.389	3.096	293
2008	3.248	3.309	-61
2009	3.255	3.285	-30
2010	3.315	3.123	192
2011 (Z)	3.248	3.404	-156
2012	3.315	3.178	137
2013	3.482	3.162	320
2014	3.587	3.249	338
2015	3.756	3.231	525



Zuzüge nach Hameln

Quelle: Meldedatei der Stadt Hameln (Einwohner mit Hauptwohnsitz)

Zeitraum: 01.01. - 31.12.2015

Alters- klasse	Zugezogene		davon aus dem Landkreis Hameln- Pyrmont		davon aus dem übrigen Niedersachsen ohne Landkreis		davon aus den übrigen Bundesländern ohne Niedersachsen		davon aus dem Ausland	
	absolut	in %	absolut	in %	absolut	in %	absolut	in %	absolut	in %
0-15	717	17,8	108	11,8	217	16,0	118	14,2	274	29,8
16-24	1.083	26,9	231	25,2	436	32,2	181	21,8	235	25,6
25-39	1.283	31,9	269	29,3	429	31,7	329	39,5	256	27,9
40-64	742	18,5	232	25,3	225	16,6	146	17,5	139	15,1
65 u. älter	196	4,9	77	8,4	46	3,4	58	7,0	15	1,6
gesamt	4.021	100,0	917	100,0	1.353	100,0	832	100,0	919	100,0
in %	100%		22,8%		33,6%		20,7%		22,9%	
Frauen	1.799	44,7%								
Männer	2.222	55,3%								

Fortzüge aus Hameln

Quelle: Meldedatei der Stadt Hameln (Einwohner mit Hauptwohnsitz)

Zeitraum: 01.01.-31.12.2015

Alters- klasse	Fortgezogene		davon in den Landkreis Hameln- Pyrmont		davon in das übrige Niedersachsen ohne Landkreis		davon in die übrigen Bundesländer ohne Niedersachsen		davon in das Ausland		davon nach unbekannt	
	absolut	in %	absolut	in %	absolut	in %	absolut	in %	absolut	in %	absolut	in %
0-15	418	12,6	176	18,9	76	6,7	106	12,0	40	17,2	20	14,8
16-24	1.081	32,6	170	18,2	522	46,2	290	32,7	57	24,5	42	31,1
25-39	1.056	31,8	326	34,9	338	29,9	292	33,0	59	25,3	41	30,4
40-64	574	17,3	184	19,7	147	13,0	152	17,2	60	25,8	31	23,0
65 u. älter	187	5,6	77	8,3	46	4,1	46	5,2	17	7,3	1	0,7
gesamt	3.316	100,0	933	100,0	1.129	100,0	886	100,0	233	100,0	135	100,0
in %	100%		28,1%		34,0%		26,7%		7,0%		4,1%	
Frauen	1.513	45,6%										
Männer	1.803	54,4%										

1 | Bevölkerungsentwicklung

Altersstruktur der Bevölkerung - Hameln im Vergleich zu Niedersachsen

Quelle: LSN, Stand: 31.12.2015

Altersgruppe von ... bis unter ... Jahre	insgesamt		Hameln absolut		in %	
	absolut	in %	männlich	weiblich	männlich	weiblich
0-15	7.203	12,7	3.632	3.571	13,5	12,1
15-25	6.100	10,8	3.211	2.889	11,9	9,7
25-40	9.212	16,3	4.507	4.705	16,8	15,9
40-65	20.076	35,5	9.714	10.362	36,1	35,0
65 u. älter	13.938	24,7	5.833	8.105	21,7	27,4
insgesamt	56.529	100,0	26.897	29.632	100,0	100,0
			47,6%	52,4%		

Altersgruppe von ... bis unter ... Jahre	insgesamt		Niedersachsen absolut		in %	
	absolut	in %	männlich	weiblich	männlich	weiblich
0-15	1.062.764	13,4	546.549	516.215	14,0	12,9
15-25	905.000	11,4	474.589	430.411	12,1	10,7
25-40	1.378.166	17,4	707.876	670.290	18,1	16,7
40-65	2.882.307	36,4	1.439.611	1.442.696	36,8	36,0
65 u. älter	1.698.362	21,4	746.773	951.589	19,1	23,7
insgesamt	7.926.599	100,0	3.915.398	4.011.201	100,0	100,0
			49,4%	50,6%		

Bevölkerung nach Altersgruppen in Prozent Hameln im Vergleich zu Niedersachsen

Hameln	12,7	10,8	16,3	35,5	24,7
Altersgruppe	0-15	15-25	25-40	40-65	65 u.
Nieder- sachsen	13,4	11,4	17,4	36,4	21,4

Altersstruktur der ausländischen Einwohner in Hameln

Quellen: AZR (ausländische Einwohner); LSN (alle Einwohner)

Stand: 31.12.2015

Altersgruppe von ... bis unter ... Jahre	ausländische Einwohner		zum Vergleich alle Einwohner	
	absolut	in %	absolut	in %
0-16	981	14,2	7.718	13,7
16-18	217	3,2	1.192	2,1
18-25	743	10,8	4.393	7,8
25-35	1.202	17,5	6.198	11,0
35-45	1.250	18,2	6.086	10,8
45-55	1.042	15,1	8.986	15,9
55-65	642	9,3	8.018	14,2
65 u. älter	810	11,8	13.938	24,7
insgesamt	6.887	100,0	56.529	100,0
männlich	3.524	51,2	26.897	47,6
weiblich	3.360	48,8	29.632	52,4

Altersstruktur der Bevölkerung - Alten- und Jugendquotient

Quelle: LSN

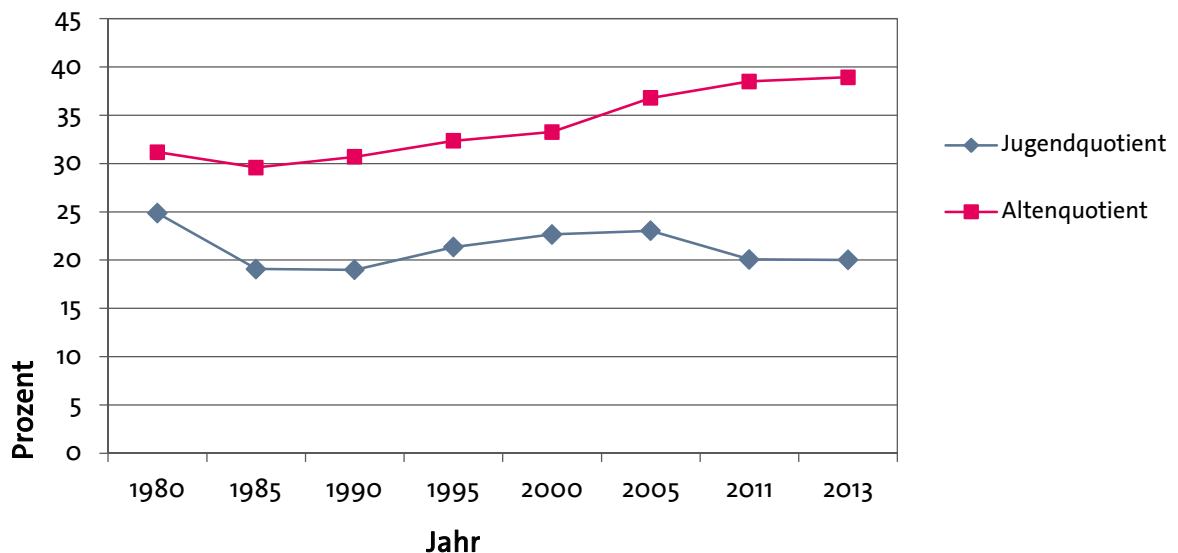
Stand: jeweils 31.12

Altersgruppe von ... bis unter ... Jahre	1975	1980	1985	1990	1995	2000	2005	2011	2013	2015
0-15	11.570	9.305	7.133	7.428	8.163	8.548	8.465	7.143	7.085	7.203
15-60	34.283	34.534	33.678	35.406	34.679	33.352	33.181	31.988	31.731	31.699
60-65	4.081	2.884	3.706	3.701	3.565	4.363	3.572	3.602	3.665	3.689
65 u. älter	11.132	11.667	11.063	12.004	12.374	12.544	13.521	13.700	13.779	13.938
Insgesamt	61.066	58.390	55.580	58.539	58.781	58.807	58.739	56.433	56.260	56.529
Jugendquotient	30	25	19	19	21	23	23	20	20	20
Altenquotient	29	31	30	31	32	33	37	38	39	39

$$\text{Jugendquotient} = \frac{\text{Bevölkerung bis 15 J.}}{\text{Bevölkerung 15 - 64 J.}}$$

$$\text{Altenquotient} = \frac{\text{Bevölkerung ab 65 J.}}{\text{Bevölkerung 15 - 64 J.}}$$

Alten- und Jugendquotient

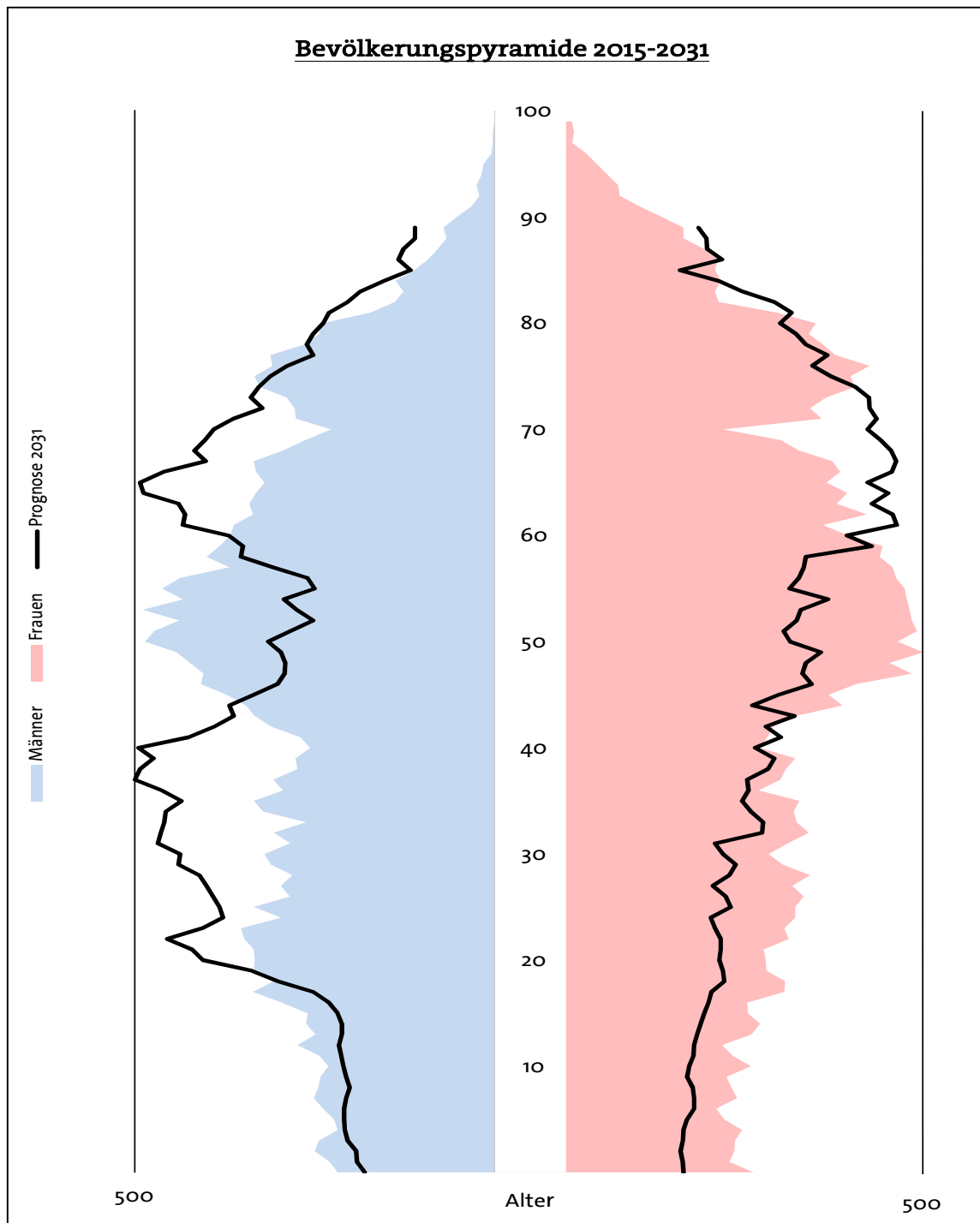


1 | Bevölkerungsentwicklung

Bevölkerungspyramide der Einwohner mit Hauptwohnsitz

Quelle: LSN

Stand: 31.12.2015



Bevölkerungsprognosen

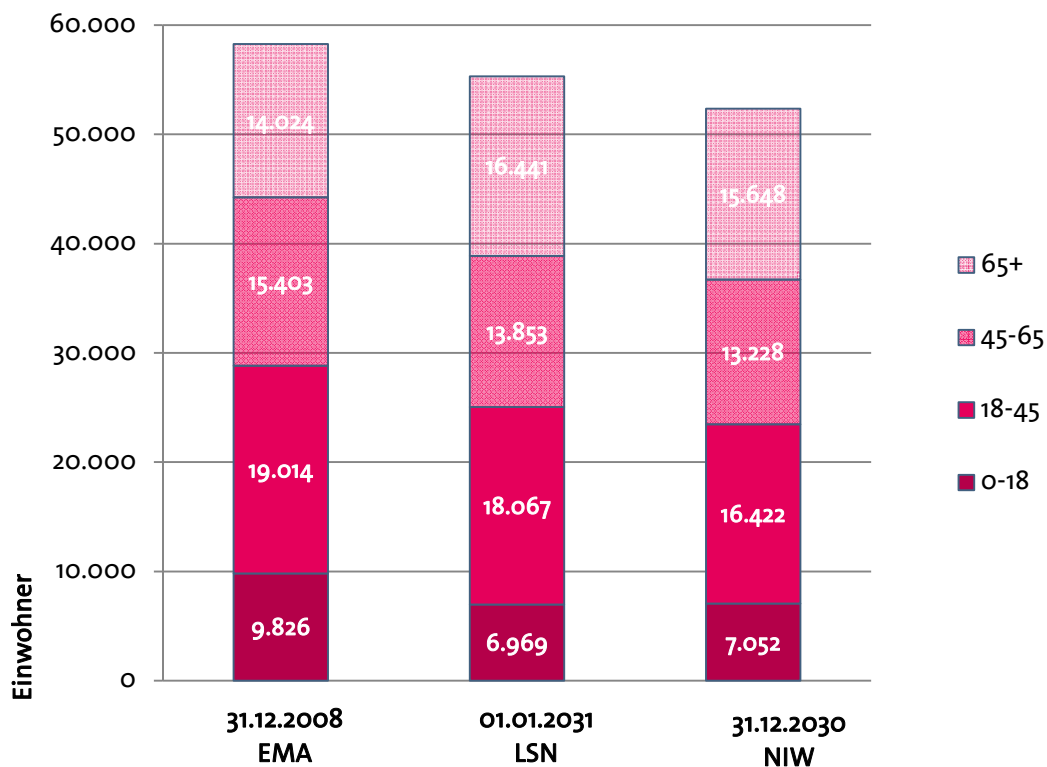
Bevölkerungszahlen nach Altersgruppen und Prognosen

Quelle: LSN & NIW

Alter	2008	2031		Veränderung absolut		Veränderung in %		Anteil in % 31.12.2008		Anteil in % 31.12.2031	
	EMA	LSN	NIW	LSN	NIW	LSN	NIW	EMA	LSN	NIW	
0-18	9.826	6.969	7.052	-2.857	-2.774	-29,1	-27,7	16,9	12,6	13,5	
18-45	19.014	18.067	16.422	-947	-2.592	-5,0	-13,4	32,6	32,7	31,4	
45-65	15.403	13.853	13.228	-1.550	-2.175	-10,1	-14,3	26,4	25,0	25,3	
65 +	14.024	16.441	15.648	2.417	1.624	17,2	11,7	24,1	29,7	29,9	
gesamt	58.267	55.330	52.350	-2.937	-5.917	-5,0	-10,1	100	100	100	

Einwohner nach Altersgruppen

am 31.12.2008 (Ist) und 01.01.2031 nach Prognosen LSN/NIW



Bewertung der Prognosen über die Daten des Einwohnermeldeamtes vom 31.12.2015

Quelle: EMA, LSN & NIW

Daten vom	EMA	LSN	NIW
31.12.2015	58.636	57.270	56.700
Differenz absolut	0	-1.366	-1.936
Differenz in %	0	-2,33	-3,30

1 | Bevölkerungsentwicklung

Einwohner mit Hauptwohnsitz (HW) und Nebenwohnsitz (NW) in den statistischen Bezirken

Altersgruppen, deutsche und ausländische Einwohner; Einwohner mit Hauptwohnsitz

Quelle: Meldedatei der Stadt Hameln; Stand: 31.12.2015

Statistischer Bezirk	Altersgruppe von ... bis unter ... Jahre												Deutsche		ausländ. EW		Dt. u. ausl. EW		EW mit HW absolut
	0-16		16-25		25-40		40-65		65 u. älter		insgesamt		insgesamt		insgesamt				
	absolut	in %	absolut	in %	absolut	in %	absolut	in %	absolut	in %	absolut	in %	absolut	in %	absolut	in %			
1 Wangelist	334	11,3	256	8,7	434	14,7	1.074	36,4	855	29,0	2.796	94,7	157	5,3	2.953	4,9	2.875		
2 West	610	11,8	441	8,5	844	16,3	1.880	36,4	1.395	27,0	4.736	91,6	434	8,4	5.170	8,7	5.058		
3 Altstadt	290	13,8	249	11,8	489	23,2	706	33,5	371	17,6	1.607	76,3	498	23,7	2.105	3,5	2.058		
4 Mitte	1.484	13,6	1.185	10,9	2.076	19,0	3.401	31,1	2.775	25,4	8.965	82,1	1.956	17,9	10.921	18,3	10.737		
5 Wehl	545	14,2	373	9,7	634	16,5	1.266	33,0	1.016	26,5	3.435	89,6	399	10,4	3.834	6,4	3.774		
6 Nord	533	11,6	407	8,9	628	13,7	1.658	36,2	1.359	29,6	4.144	90,4	441	9,6	4.585	7,7	4.494		
7 Ost	1.123	14,6	777	10,1	1.445	18,8	2.693	35,0	1.659	21,6	6.630	86,1	1.067	13,9	7.697	12,9	7.586		
8 Süd	177	11,9	191	12,9	309	20,8	472	31,8	334	22,5	1.168	78,8	315	21,2	1.483	2,5	1.471		
9 Rohrsen	272	18,5	143	9,7	305	20,7	505	34,3	249	16,9	1.201	81,5	273	18,5	1.474	2,5	1.451		
10 Afferde	771	15,1	514	10,0	879	17,2	1.930	37,7	1.027	20,1	4.668	91,2	453	8,8	5.121	8,6	5.037		
11 Gr. Hilligsfeld	142	17,0	107	12,8	135	16,1	307	36,7	146	17,4	803	95,9	34	4,1	837	1,4	817		
12 Halvestorf	115	10,6	121	11,1	137	12,6	462	42,5	252	23,2	1.061	97,6	26	2,4	1.087	1,8	1.061		
13 Hastenbeck	204	13,4	152	10,0	235	15,4	597	39,1	339	22,2	1.386	90,8	141	9,2	1.527	2,6	1.507		
14 Haverbeck	114	14,4	63	8,0	127	16,1	331	42,0	154	19,5	765	97,0	24	3,0	789	1,3	770		
15 Holtensen	139	12,2	116	10,2	156	13,7	434	38,1	294	25,8	1.092	95,9	47	4,1	1.139	1,9	1.111		
16 Klein Berkel	637	13,0	451	9,2	774	15,9	1.835	37,6	1.185	24,3	4.612	94,5	270	5,5	4.882	8,2	4.752		
17 Kl. Hilligsfeld	17	14,0	14	11,6	20	16,5	47	38,8	23	19,0	121	100,0	0	0,0	121	0,2	119		
18 Tündern*	373	13,4	533	19,1	383	13,7	993	35,6	511	18,3	2.605	93,3	188	6,7	2.793	4,7	2.744		
19 Unsen	67	14,9	43	9,6	75	16,7	158	35,2	106	23,6	424	94,4	25	5,6	449	0,8	439		
20 Wehrbergen	40	9,8	27	6,6	73	17,8	159	38,8	111	27,1	369	90,0	41	10,0	410	0,7	400		
21 Welliehausen	52	13,3	34	8,7	57	14,6	167	42,8	80	20,5	384	98,5	6	1,5	390	0,7	375		
Stadt Hameln	8.039	13,5	6.197	10,4	10.215	17,1	21.075	35,3	14.241	23,8	52.972	88,6	6.795	11,4	59.767	100,0	58.636		
Kernstadt	5.096	13,2	3.879	10,0	6.859	17,7	13.150	33,9	9.764	25,2	33.481	86,4	5.267	13,6	38.748	64,8	38.053		
Ortschaften	2.943	14,0	2.318	11,0	3.356	16,0	7.925	37,7	4.477	21,3	19.491	92,7	1.528	7,3	21.019	35,2	20.583		

* Die hohe Zahl an Jugendlichen in der Altersgruppe der 16-25-Jährigen ist auf die Jugendanstalt zurückzuführen (ca. 278 männliche Jugendliche)
Die statistischen Bezirke Nr. 1 bis 8 bilden die Kernstadt, die übrigen Bezirke sind Ortschaften (9, 10, 12, 13, 14, 16, 18, 20) bzw. Ortsteile (11, 17, 15, 19, 21).

Einwohner mit Haupt- und Nebenwohnsitz in den statistischen Bezirken

Quelle: Meldedatei der Stadt Hameln

Stand: 31.12.2015



Einwohner in den statistischen Bezirken

	unter	1.000
	1.000 bis unter	3.000
	3.000 bis unter	8.000
	8.000 und mehr	

Stadt Hameln gesamt: 59.767
 min.: 121 (Klein Hilligsfeld)
 max.: 10.921 (Mitte)

Die statistischen Bezirke Wangelist, West, Altstadt, Mitte, Wehl, Nord, Ost und Süd bilden die Kernstadt mit 38.748 Einwohnern.

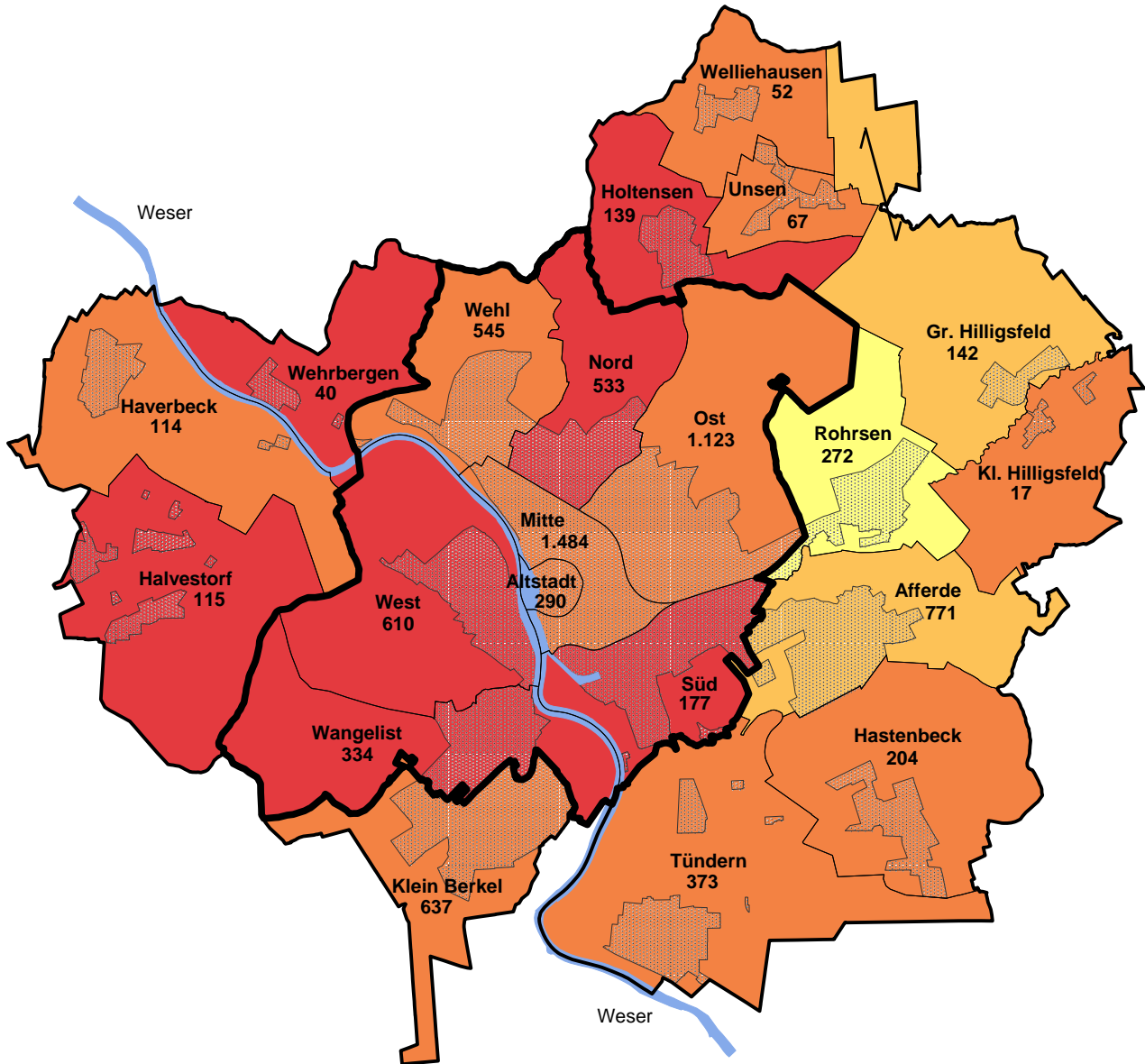
Vergleiche Tabelle:

"Einwohner mit Hauptwohnsitz (HW) und Nebenwohnsitz (NW) in den statistischen Bezirken"

Einwohneranteil der unter 16 Jährigen an der Bevölkerung in den statistischen Bezirken

Quelle: Meldedatei der Stadt Hameln

Stand: 31.12.2015



Anteil der unter 16 Jährigen in %

	unter	12,5
	12,5 bis unter	15,0
	15,0 bis unter	17,5
	17,5 und mehr	

Stadt Hameln Durchschnitt: 13,5 %
 min.: 9,8 % (Wehrbergen)
 max.: 18,5 % (Rohrsen)

Die statistischen Bezirke Wangelist, West, Altstadt, Mitte, Wehl, Nord, Ost und Süd bilden die Kernstadt mit 38.748 Einwohnern.

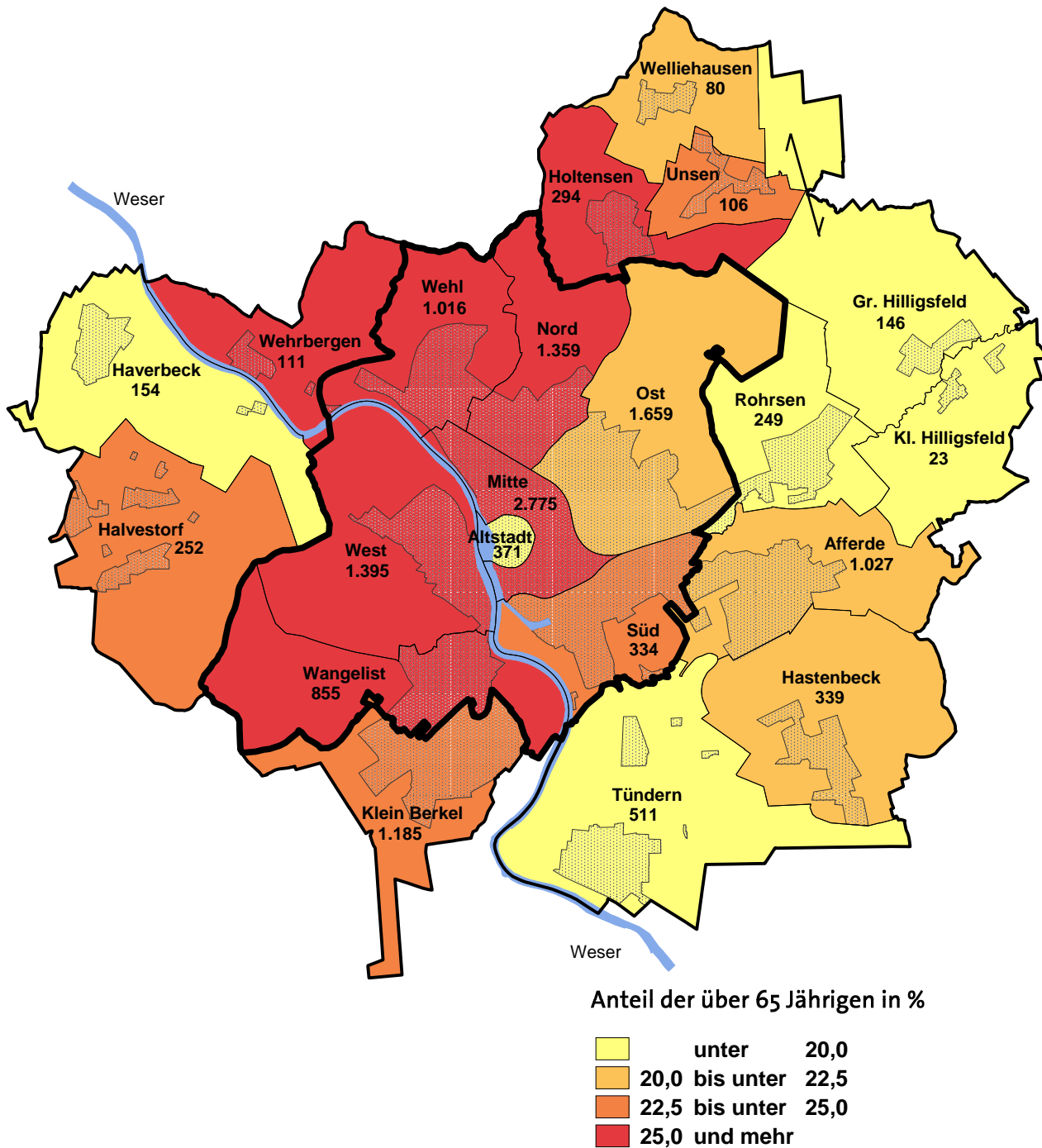
Vergleiche Tabelle:

"Einwohner mit Hauptwohnsitz (HW) und Nebenwohnsitz (NW) in den statistischen Bezirken"

Einwohneranteil der über 65 Jährigen an der Bevölkerung in den statistischen Bezirken

Quelle: Meldedatei der Stadt Hameln

Stand: 31.12.2015



Anteil der über 65 Jährigen in %

- unter 20,0
- 20,0 bis unter 22,5
- 22,5 bis unter 25,0
- 25,0 und mehr

Stadt Hameln Durchschnitt: 23,8 %
 min.: 16,9 % (Rohrsen)
 max.: 29,6 % (Nord)

Die statistischen Bezirke Wangelist, West, Altstadt, Mitte, Wehl, Nord, Ost und Süd bilden die Kernstadt mit 38.748 Einwohnern.

Vergleiche Tabelle:

"Einwohner mit Hauptwohnsitz (HW) und Nebenwohnsitz (NW) in den statistischen Bezirken"

1 | Bevölkerungsentwicklung

Einwohner mit Hauptwohnsitz, Flächen und Einwohnerdichte

in den statistischen Bezirken

Quellen: Einwohner: Meldedatei der Stadt Hameln, Flächen: Abt. 46 -Geoinformation-
Stand: jeweils 31.12.

Nr.	Statistischer Bezirk	EW 2014	EW 2015	Zu- bzw. Abnahme absolut	in %	Fläche in km ²	EW pro km ²
1	Wangelist	2.979	2.875	-104	-3,5	5,6	513
2	West	4.831	5.058	227	4,7	6,9	733
3	Altstadt	2.066	2.058	-8	-0,4	0,4	5.145
4	Mitte	10.483	10.737	254	2,4	2,2	4.880
5	Wehl	3.768	3.774	6	0,2	4,0	944
6	Nord	4.522	4.494	-28	-0,6	3,6	1.248
7	Ost	7.464	7.586	122	1,6	7,4	1.025
8	Süd	1.426	1.471	45	3,2	3,7	398
9	Rohrsen	1.439	1.451	12	0,8	4,1	354
10	Afferde	4.986	5.037	51	1,0	5,1	988
11	Groß Hilligsfeld	812	817	5	0,6	7,7	106
12	Halvestorf	1.081	1.061	-20	-1,9	7,2	147
13	Hastenbeck	1.531	1.507	-24	-1,6	6,7	225
14	Haverbeck	775	770	-5	-0,6	6,3	122
15	Holtensen	1.112	1.111	-1	-0,1	3,6	309
16	Klein Berkel	4.825	4.752	-73	-1,5	4,6	1.033
17	Klein Hilligsfeld	122	119	-3	-2,5	3,9	31
18	Tündern	2.794	2.744	-50	-1,8	10,6	259
19	Unsen	432	439	7	1,6	1,7	258
20	Wehrbergen	402	400	-2	-0,5	4,1	98
21	Wellehausen	380	375	-5	-1,3	3,1	121
Stadt Hameln		58.230	58.636	406	0,7	102,5	572
Prozent							

Deutsche und ausländische Einwohner

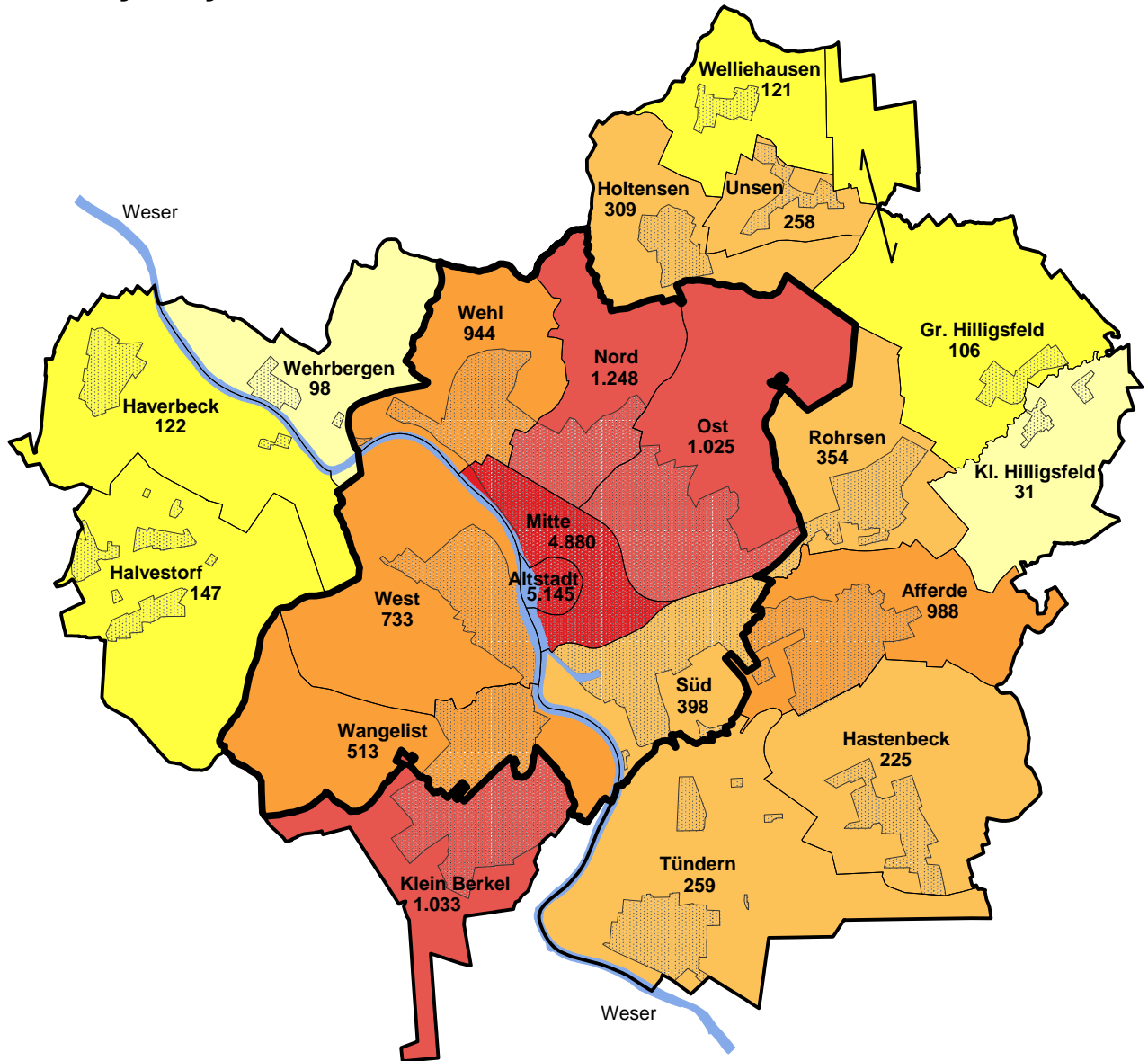
mit Hauptwohnsitz in den statistischen Bezirken

Quelle: Meldedatei der Stadt Hameln
Stand: jeweils 31.12.

	2014		2015		Zu- bzw. Abnahme		Anteil ausländ. EW in %
	Deutsche	ausländ. EW	Deutsche	ausländ. EW	Deutsche	ausländ. EW	
	2.835	144	2.718	157	-117	13	5,8
	4.464	367	4.626	432	162	65	9,3
	1.590	476	1.564	494	-26	18	31,6
	8.815	1.668	8.793	1.944	-22	276	22,1
	3.413	355	3.377	397	-36	42	11,8
	4.102	420	4.055	439	-47	19	10,8
	6.545	919	6.520	1066	-25	147	16,3
	1.170	256	1.156	315	-14	59	27,2
	1.148	291	1.180	271	32	-20	23,0
	4.592	394	4.584	453	-8	59	9,9
	784	28	783	34	-1	6	4,3
	1.053	28	1.036	25	-17	-3	2,4
	1.436	95	1.366	141	-70	46	10,3
	752	23	746	24	-6	1	3,2
	1.071	41	1.064	47	-7	6	4,4
	4.589	236	4.483	269	-106	33	6,0
	121	1	119	0	-2	-1	0,0
	2.622	172	2.556	188	-66	16	7,4
	411	21	415	24	4	3	5,8
	378	24	359	41	-19	17	11,4
	373	7	369	6	-4	-1	1,6
52.264		5.966	51.869	6.767	-395	801	13,0
89,8%		10,2%	88,5%	11,5%	-0	0	

Einwohnerdichte in den statistischen Bezirken

Quellen:
 Einwohner: Meldedatei der Stadt Hameln
 Flächen: Abt. 46 -Geoinformation-
 Stand: 31.12.2015



Einwohner in den statistischen Bezirken

	unter	100
	100 bis unter	200
	200 bis unter	500
	500 bis unter	1.000
	1.000 bis unter	2.500
	2.500 und mehr	

Stadt Hameln
 Durchschnitt gesamt: 572
 min.: 31 (Klein Hilligsfeld)
 max.: 5.145 (Altstadt)

Vergleiche Tabelle:
 "Einwohner mit Hauptwohnsitz, Flächen und Einwohnerdichte"

1 | Bevölkerungsentwicklung

Einwohner in den Ortsteilen mit Hauptwohnsitz (HW) und Nebenwohnsitz (NW)

Deutsche und ausländische Einwohner

Quelle: Meldedatei der Stadt Hameln

Stand: 31.12.2015

Ortsteil	deutsche Einwohner				ausländische Einwohner				alle Einwohner				alle Einwohner mit HW und NW							
	mit HW		mit NW		mit HW		mit NW		mit HW		mit NW		mit HW		mit NW		mit HW		mit NW	
	männl.	weibl.	männl.	weibl.	ges.	männl.	weibl.	ges.	männl.	weibl.	ges.	männl.	weibl.	ges.	männl.	weibl.	ges.	männl.	weibl.	ges.
Hameln	15.249	17.560	365	307	33.481	2.660	2.584	13	10	5.267	17.909	20.144	38.053	378	317	695	18.287	20.461	38.748	
Afferde	2.210	2.374	41	43	4.668	227	226	0	0	453	2.437	2.600	5.037	41	43	84	2.478	2.643	5.121	
Groß Hilligsfeld	378	405	9	11	803	16	18	0	0	34	394	423	817	9	11	20	403	434	837	
Halvestorf	509	527	15	10	1.061	13	12	1	0	26	522	539	1.061	16	10	26	538	549	1.087	
Hastenbeck	672	694	11	9	1.386	76	65	0	0	141	748	759	1.507	11	9	20	759	768	1.527	
Haverbeck	376	370	11	8	765	12	12	0	0	24	388	382	770	11	8	19	399	390	789	
Holtensen	515	549	16	12	1.092	27	20	0	0	47	542	569	1.111	16	12	28	558	581	1.139	
Klein Berkel	2.185	2.298	67	62	4.612	142	127	1	0	270	2.327	2.425	4.752	68	62	130	2.395	2.487	4.882	
Klein Hilligsfeld	66	53	0	2	121	0	0	0	0	0	66	53	119	0	2	2	66	55	121	
Rohrsen	618	562	11	10	1.201	145	126	1	1	273	763	688	1.451	12	11	23	775	699	1.474	
Tündern	1.365	1.191	24	25	2.605	148	40	0	0	188	1.513	1.231	2.744	24	25	49	1.537	1.256	2.793	
Unsen	198	217	7	2	424	15	9	1	0	25	213	226	439	8	2	10	221	228	449	
Wehrbergen	179	180	4	6	369	21	20	0	0	41	200	200	400	4	6	10	204	206	410	
Welliehausen	179	190	10	5	384	2	4	0	0	6	181	194	375	10	5	15	191	199	390	
Stadt Hameln	24.699	27.170	591	512	52.972	3.504	3.263	17	11	6.795	28.203	30.433	58.636	608	523	1.131	28.811	30.956	59.767	

Einwohnerentwicklung der Altstadt

Deutsche und ausländische Einwohner, Haupt- und Nebenwohnsitz

Quelle: Meldedatei der Stadt Hameln

Stand	Einwohner insgesamt	davon		davon		davon		davon	
		Deutsche	in %	ausl. EW	in %	mit HW	in %	mit NW	in %
03.07.1989	2.588	2.090	80,8	498	19,2	2.478	95,7	110	4,3
30.06.1991	2.696	2.197	81,5	499	18,5	2.607	96,7	89	3,3
31.10.1997	2.651	2.011	75,9	640	24,1	2.522	95,1	129	4,9
31.12.2000	2.493	1.875	75,2	618	24,8	2.335	93,7	158	6,3
31.12.2002	2.408	1.818	75,5	590	24,5	2.280	94,7	128	5,3
31.12.2004	2.271	1.802	79,3	469	20,7	2.141	94,3	130	5,7
31.12.2006	2.197	1.771	80,6	426	19,4	2.069	94,2	128	5,8
31.12.2008	2.081	1.693	81,4	388	18,6	1.959	94,1	122	5,9
31.12.2010	2.047	1.649	80,6	398	19,4	1.992	97,3	55	2,7
31.12.2011	2.014	1.612	80,0	402	20,0	1.970	97,8	44	2,2
31.12.2012	2.071	1.642	79,3	429	20,7	2.020	97,5	51	2,5
31.12.2013	2.114	1.659	78,5	455	21,5	2.072	98,0	42	2,0
31.12.2014	2.110	1.632	77,3	478	22,7	2.066	97,9	44	2,1
31.12.2015	2.105	1.607	76,3	498	23,7	2.058	97,8	47	2,2

Religionszugehörigkeit

Religionszugehörigkeit der Einwohner der Stadt Hameln 31.12.2015 (Auswahl); Quelle: Meldedatei
evangelisch-lutherisch 43,8 %, römisch-katholisch 11,8 %

Familienstand

Familienstand der Einwohner der Stadt Hameln 31.12.2015; Quelle: Meldedatei

verheiratet 42,7 %, ledig 39,1 %, verwitwet 8,3 %, geschieden 8,9 %, Lebenspartnerschaften 0,1 %

2 | Wirtschaft und Arbeitsmarkt

Betriebe des verarbeitenden Gewerbes	22
Anzahl der bestehenden Gewerbebetriebe	22
Die größten Betriebe in Hameln	22
Sozialversicherungspflichtig Beschäftigte am Arbeits- und Wohnort Hameln	22
Sozialversicherungspflichtig Beschäftigte am Arbeitsort Hameln nach ausgewählten Merkmalen und nach Wirtschaftsabschnitten	23
Entwicklung der sozialversicherungspflichtig Beschäftigten (Zeitreihe)	24
Kaufkraft-Kennziffern	25
Realsteuerhebesätze, Haushalt, Verschuldung	25
Arbeitslosenquote und Arbeitslose	26
Übernachtungen, Tourismus	27
Bestand an Kraftfahrzeugen und Personenkraftwagen	28
Vergleich Bestand an Kfz und Pkw in der Bundesrepublik Deutschland	28
Anzahl der Pkw pro 1.000 Einwohner (mit HW) in den statistischen Bezirken (Karte)	29

Betriebe des Verarbeitenden Gewerbes*

mit mind. 20 beschäftigten Personen in der Stadt Hameln

Quelle: LSN, Stand: 30.09.

2014		2015	
Anzahl Betriebe	tätige Personen	Anzahl Betriebe	tätige Personen
25	3.204	24	3.092

* sowie die Bergbau (ohne Baugewerbe) und Gewinnung von Steinen und Erden

Anmerkung: auf Basis der WZ 2008

Anzahl der bestehenden Gewerbebetriebe* in Hameln

Quelle: Stadt Hameln, Abt. Ordnung und Straßenverkehr; Stand: 2015

Gewerbebetriebe	5.660
-----------------	-------

* gemäß § 14 der Gewerbeordnung bei der Stadt Hameln angemeldete Gewerbebetriebe

Anmerkung: in der Zahl sind Betriebe enthalten, die nicht mehr existieren, jedoch nicht abgemeldet worden sind.

In Hameln wurden im Oktober 2016 **4.956 Steuerpflichtige mit Einkünften aus gewerblichen / selbstständigen Betätigung** geführt. Diese umfassen Steuerpflichtige sämtlicher Rechtsformen (Einzelunternehmen, Kapitalgesellschaften, Personengesellschaften, etc.), die Einkünfte aus gewerblichen Betätigungen als auch Einkünfte aus selbständiger Tätigkeit erzielen. In der Gesamtzahl sind auch 410 Betreiber von Photovoltaikanlagen enthalten, da diese als Gewerbebetrieb in Hameln mitzählen. (Quelle: Finanzamt Hameln)

Die größten Betriebe in Hameln (ab 200 Beschäftigte)

Quelle: eigene Abfrage bei den Betrieben; Stand: September 2016

Betriebe	Beschäftigte
Postbank Gruppe (inkl. Teilkonzern BHW Bausparkasse AG, BHW Kreditservice GmbH, Postbank Finanzberatung AG, BHW Immobilien GmbH)	über 2.600
Sana Klinikum	über 1.000
Stadtverwaltung Hameln	800 - 900
Landkreis Hameln-Pyrmont	600 - 700
Siegfried Hameln / hameln group (insgesamt)	500 - 600
Volvo Construction Equipment ABG Allg. Baumaschinen GmbH	500 - 600
Sparkasse Hameln-Weserbergland	500 - 600
REINTJES GmbH	400 - 500
Jugendanstalt Hameln	400 - 500
Vorwerk Teppichwerke GmbH & Co. KG	300 - 400
Agentur für Arbeit Hameln	300 - 400
CW Niemeyer (insgesamt)	300 - 400
MEWA Textil-Service	300 - 400
Finanzamt Hameln	200 - 300

Sozialversicherungspflichtig Beschäftigte am Arbeits- und Wohnort Hameln

Quelle: Bundesagentur für Arbeit; Stand: 30.06.2015

am Arbeitsort	am Wohnort	Einpendler	Auspender	wohnt u. arbeitet am Ort*	Pendler-saldo	
25.308	19.659	13.642	7.998	11.661	5.649	* sozialversicherungspflichtig Beschäftigte am Wohnort minus Auspendler

Sozialversicherungspflichtig Beschäftigte am Arbeitsort Hameln

nach ausgewählten Merkmalen

Quelle: LSN (nach Auswertung der Beschäftigungsstatistik der Bundesagentur für Arbeit); Stand: 30.06.2015

	Beschäftigte insgesamt	davon Männer	davon Frauen
Anzahl	25.308	11.964	13.344
in %	100,0%	47,3	52,7

Sozialversicherungspflichtig Beschäftigte am Arbeitsort Hameln

nach Wirtschaftsabschnitten

Quelle: LSN (nach Auswertung der Beschäftigungsstatistik der Bundesagentur für Arbeit); Stand: 30.06.2015

Wirtschaftsabschnitt (WZ 2008)		Beschäftigte Hameln				Niedersachsen in %
		gesamt Anzahl	in %	männlich in %	weiblich in %	
A	Land-, Forst- und Fischereiwirtschaft	61	0,2	0,2	0,1	1,3
B-F	Produzierendes Gewerbe	4.947	19,5	15,2	4,3	30,0
B-E	Verarb. Gewerbe, Bergbau, sonst. Industrie	3.662	14,5	10,9	3,5	23,7
B	Bergbau u. Gewinnung v. Steinen u. Erden	*	*	*	*	0,4
C	Verarbeitendes Gewerbe	3.396	13,4	10,0	3,4	21,7
D	Energieversorgung	*	*	*	*	0,8
E	Wasserversorgung, Abwasser, Abfallentsorgung, Bes.v. Umweltverschmutz	246	1,0	0,9	0,1	0,8
F	Baugewerbe	1.285	5,1	4,3	0,8	6,3
G-U	Dienstleistungsbereiche	20.300	80,2	31,9	48,3	68,7
G-I	Handel, Verkehr und Lagerei, Gastgewerbe	5.139	20,3	9,5	10,8	22,6
G	Handel, Instandhaltung u. Reparatur von Kfz	3.563	14,1	5,7	8,4	14,5
H	Verkehr und Lagerei	914	3,6	2,5	1,1	5,2
I	Gastgewerbe	662	2,6	1,2	1,4	3,0
J-U	Sonstige Dienstleistungen	15.161	59,9	22,4	37,5	46,0
J-N	Erbringung von Unternehmensdienstleistungen	7.053	27,9	13,2	14,7	17,6
J-L	Information, Versicherung u. Wohnungswesen	4.112	16,2	7,6	8,7	5,3
J	Information und Kommunikation	692	2,7	1,9	0,8	1,9
K	Erbringung von Finanz- u. Versicherungsdienstl.	3.255	12,9	5,4	7,5	2,9
L	Grundstücks- und Wohnungswesen	165	0,7	0,3	0,4	0,6
M+N	Erbringung v. freiberufl./techn. u. sonst. Dienstl.	2.941	11,6	5,7	6,0	12,4
M	Freiberufl./techn./wissenschl. Dienstl.	1.182	4,7	1,8	2,9	5,6
N	Sonstigen wirtschaftlichen Dienstl.	1.759	7,0	3,9	3,1	6,7
O-U	Erbringung von öffentlichen u. privaten Dienstl.	8.108	32,0	9,2	22,9	28,4
O-Q	Öffentl. Verwaltung, Verteidigung, Sozialwesen	6.852	27,1	7,8	19,3	24,9
O	Öffentl. Verwaltung, Verteidigung, Sozialvers.	1.847	7,3	3,2	4,1	5,9
P	Erziehung und Unterricht	1.126	4,4	1,7	2,7	3,7
Q	Gesundheits- und Sozialwesen	3.879	15,3	2,9	12,5	15,2
R-U	Sonstige Dienstleistungen	1.256	5,0	1,4	3,6	3,5
R	Kunst, Unterhaltung und Erholung	228	0,9	0,4	0,5	0,9
S	Sonstigen Dienstleistungen	990	3,9	1,0	2,9	2,5
T	Private Haushalte	*	*	*	*	0,1
U	Exterritoriale Organisation und Körperschaften	*	*	*	*	0,0
Z	ohne Angabe		*	*	*	0,0
A-Z	Alle Wirtschaftsbereiche (einschl. ohne Angabe)	25.308	100,0	47,3	52,7	100,0

* Zahlenwert unbekannt oder aus Geheimhaltungsgründen nicht veröffentlicht.

Die 25.308 Beschäftigten arbeiten in 1.712 Betriebsstätten (Quelle: Bundesagentur für Arbeit; Stand: 30.06.2015).

Entwicklung der sozialversicherungspflichtig Beschäftigten

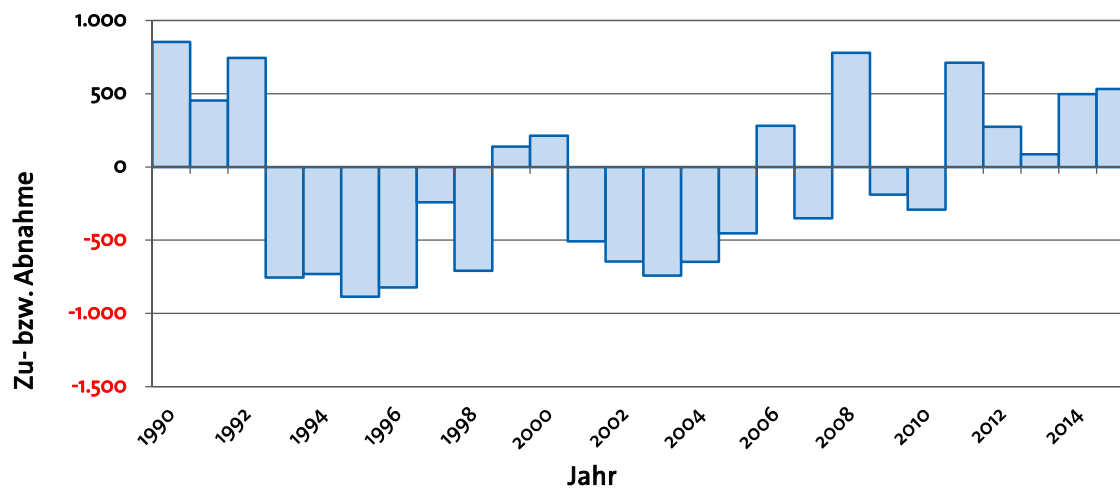
am Arbeitsort Hameln

Quelle: LSN (nach Auswertung der Beschäftigungsstatistik der Bundesagentur für Arbeit)

Stand: jeweils 30.06.

Jahr	Zahl der Beschäftigten	Veränderung zum Vorjahr
1990	28.569	853
1991	29.022	453
1992	29.766	744
1993	29.011	-755
1994	28.281	-730
1995	27.394	-887
1996	26.572	-822
1997	26.331	-241
1998	25.622	-709
1999	25.760	138
2000	25.974	214
2001	25.466	-508
2002	24.821	-645
2003	24.080	-741
2004	23.431	-649
2005	22.977	-454
2006	23.258	281
2007	22.907	-351
2008	23.686	779
2009	23.498	-188
2010	23.206	-292
2011	23.918	712
2012	24.193	275
2013	24.279	86
2014	24.776	497
2015	25.308	532

Sozialversicherungspflichtig Beschäftigte am Arbeitsort Hameln



Kaufkraft-Kennziffern für die Stadt Hameln

Quelle: GfK GeoMarketing GmbH

Stand: 2016

Einwohnerzahl 01.01.2015	56.310
Kaufkraft Summe	1.199,7 Mio. €
Kaufkraft pro Einwohner	21.305 €
Kaufkraft Index pro Einwohner (Deutschland=100)	97,4%
Einzelhandelsrelevante Kaufkraft Summe	323,4 Mio. €
Einzelhandelsrelevante Kaufkraft pro Einwohner	5.744 €
Einzelhandelsrelevante Kaufkraft Index pro Einwohner (Deutschland=100)	100,2%
Einzelhandelsumsatz Summe	481,8 Mio. €
Einzelhandelsumsatz pro Einwohner	8.556 €
Einzelhandelsumsatz Index pro Einwohner (Deutschland=100)	168,9%
Einzelhandelszentralität (Deutschland=100)	168,5%

Realsteuerhebesätze in der Stadt Hameln

Quelle: Abt. 14 -Finanzen-; Haushaltssatzung 2016

	Stadt Hameln
Grundsteuer A	490%
Grundsteuer B	550%
Gewerbesteuer	455%

Haushalt der Stadt Hameln

Quelle: Abt. 14 -Finanzen-; Haushaltssatzung 2016

Ergebnishaushalt	ordentliche Erträge	124.219.280 €
	ordentliche Aufwendungen	124.156.590 €
Finanzhaushalt	Einzahlungen insgesamt	155.237.960 €
	Auszahlungen insgesamt	154.860.930 €

Verschuldung der Stadt Hameln

Quelle: Abt. 14 -Finanzen-

Schuldenstand (IST) je Einwohner am 31.12.2015 = 1.147,48 €

Arbeitslosenquoten* - Jahresdurchschnitte in % nach ausgewählten Regionen

Quelle: Statistik-Service-Nordost der Bundesagentur für Arbeit

Jahr	2010	2011	2012	2013	2014	2015
Stadt Hameln	11,4%	11,0%	10,8%	10,9%	10,3%	9,7%
Region Hameln**	9,0%	8,3%	8,3%	8,3%	8,0%	7,4%

* Bezogen auf alle zivilen Erwerbspersonen

** Kundenaggregat: Stadt Hameln, Flecken Aerzen, Flecken Coppenbrügge, Gemeinde Emmerthal, Stadt Hessisch Oldendorf und Flecken Salzhemmendorf

Arbeitslose in der Stadt Hameln nach ausgewählten Merkmalen

in Jahresdurchschnitten

Quelle: Bundesagentur für Arbeit

Jahr	insgesamt	davon Männer	davon Frauen	darunter Ausländer/innen	darunter 15 bis unter 25 J.	darunter Langzeit-arbeitslose
2011	3.128	1.668	1.460	611	351	1.297
	100%	53%	47%	20%	11%	41%
2012	3.110	1.667	1.443	607	361	1.344
	100%	54%	46%	20%	12%	43%
2013	3.136	1.721	1.415	619	382	1.343
	100%	55%	45%	20%	12%	43%
2014	2.976	1.653	1.324	628	369	1.343
	100%	56%	44%	21%	12%	45%
2015	2.823	1.585	1.238	685	334	1.190
	100%	56%	44%	24%	12%	42%

Arbeitslose in der Region Hameln**

in Jahresdurchschnitten

Quelle: Bundesagentur für Arbeit

Jahr	insgesamt	davon Männer	davon Frauen	darunter Ausländer/innen	darunter 15 bis unter 25 J.	darunter Langzeit-arbeitslose
2011	16.184	8.627	7.557	2.146	1.716	5.840
	100%	53%	47%	13%	11%	36%
2012	14.898	7.979	6.919	2.009	1.625	5.446
	100%	54%	46%	13%	11%	37%
2013	14.685	8.016	6.669	1.960	1.629	5.222
	100%	55%	45%	13%	11%	36%
2014	14.420	7.891	6.529	2.062	1.623	5.751
	100%	55%	45%	14%	11%	40%
2015	13.502	7.447	6.055	2.170	1.500	5.315
	100%	55%	45%	16%	11%	39%

** umfasst: Stadt Hameln, Flecken Aerzen, Flecken Coppenbrügge, Gemeinde Emmerthal, Stadt Hessisch Oldendorf, Flecken Salzhemmendorf, Jobcenter Holzminden und Schaumburg.

Seit 2004 wird die Arbeitslosendefinition auf den Personenkreis des SGB III und des SGB II angewandt.

Übernachtungen in Hameln im Vergleich zu Niedersachsen

Beherbergungsbetriebe mit mindestens neun Betten und Campingplätze mit mindestens 4 Stellplätzen

Quelle: LSN

Gebietsstand: 01.01.2015

Stadt Hameln	2013	in %	2014	in %	2015	in %
Beherbergungsbetriebe	29		29		29	
Schlafgelegenheiten angeboten	2.361		2.166		2.060	
Gästekünfte	101.407	100,0%	103.813	100,0%	105.569	100,0%
darunter Ausländer	16.155	15,9%	14.720	14,2%	15.427	14,6%
Gästeübernachtungen	185.738	100,0%	185.301	100,0%	188.225	100,0%
darunter Ausländer	30.740	16,6%	27.708	15,0%	27.798	14,8%
durchschn. Auslastung der Schlafgelegenheiten		21,7%		23,9%		25,2%
durchschn. Aufenthaltsdauer	1,8 Tage		1,8 Tage		1,8 Tage	

Doppelbetten zählen als 2 Schlafgelegenheiten, für Camping wird 1 Stellplatz in 4 Schlafgelegenheiten umgerechnet.

Niedersachsen	2013	in %	2014	in %	2015	in %
Beherbergungsbetriebe	5.371		5.143		5.196	
Schlafgelegenheiten angeboten	362.105		349.566		354.927	
Gästekünfte	12.802.440	100,0%	13.080.201	100,0%	13.444.539	100,0%
darunter Ausländer	1.398.771	10,9%	1.417.170	10,8%	1.479.818	11,0%
Gästeübernachtungen	39.901.045	100,0%	40.423.767	100,0%	41.310.035	100,0%
darunter Ausländer	3.556.681	8,9%	3.556.830	8,8%	361.939	0,9%
durchschn. Auslastung der Schlafgelegenheiten		31,3%		32,2%		32,5%
Durchschn. Aufenthaltsdauer	3,1 Tage		3,1 Tage		3,1 Tage	

Doppelbetten zählen als 2 Schlafgelegenheiten, für Camping wird 1 Stellplatz in 4 Schlafgelegenheiten umgerechnet.

Tourismus

105 Gastgeber mit 1.722 Betten, ca. 260.000 Übernachtungen (inkl. der Betriebsart Campingplatz), ca. 3,9 Mio. Tagesgäste,

Jugendherberge, Jugendgästehaus, 2 Campingplätze, Wohnmobilplatz.

Historische Altstadt, Rattenfänger-Freilichtspiele, Musical "Rats", Weserschiffahrt,

Weser-Radweg, Weserbergland, Straße der Weserrenaissance, Deutsche Fachwerkstraße,

Deutsche Märchenstraße.

Tagungsmöglichkeiten

Weserbergland-Zentrum (bis 700 Personen), Rattenfänger-Halle (bis 2.700 Personen),

Altes Hallenbad, Lalu - HefeHof, Sumpflume, tlw. in größeren Betrieben (z. B. BHW, Stadtwerke),

weitere Tagungsmöglichkeiten in den Hamelner Hotels und versch. städtischen Gebäuden (z. B.

Theater oder Schulmensen).

Bestand an Kraftfahrzeugen* und Personenkraftwagen**

in den Ortsteilen der Stadt Hameln

Quellen: Kfz und Pkw: Kraftfahrt-Bundesamt; Einwohner: Meldedatei der Stadt Hameln

Stand: jeweils 01.01.

Ortsteil	Kraftfahrzeuge/1.000 Einwohner							
	2009	2010	2011	2012	2013	2014	2015	2016
Hameln***	529	535	536	543	550	554	556	560
Rohrsen	464	492	474	513	522	561	592	646
Afferde	564	568	585	595	610	628	632	648
Halvestorf	657	693	698	707	712	727	747	768
Hastenbeck	653	660	673	680	683	690	715	752
Haverbeck	733	744	769	782	812	827	852	858
Hilligsfeld	663	671	685	694	749	756	776	779
Holtensen	651	665	672	692	721	730	728	737
Klein Berkel	594	606	611	617	623	638	652	675
Tündern	528	531	539	559	567	593	611	625
Unsen	740	756	797	790	819	826	778	781
Wehrbergen	664	680	713	748	754	784	779	810
Welliehausen	786	784	773	767	860	906	892	923
Stadt Hameln	554	561	565	574	584	593	598	607
Kfz absolut	32.866	33.117	33.260	33.530	33.989	34.465	34.812	35.598

Ortsteil	Personenkraftwagen/1.000 Einwohner							
	2009	2010	2011	2012	2013	2014	2015	2016
Hameln***	460	466	467	472	478	481	481	484
Rohrsen	415	435	421	454	466	486	519	556
Afferde	506	506	522	531	547	564	569	582
Halvestorf	570	608	613	621	627	634	650	668
Hastenbeck	561	564	575	579	582	592	611	639
Haverbeck	602	617	635	628	651	674	692	684
Hilligsfeld	548	545	560	563	603	595	604	600
Holtensen	563	575	584	596	612	616	606	612
Klein Berkel	539	552	556	558	564	577	589	607
Tündern	451	453	464	481	485	508	521	536
Unsen	578	581	603	594	616	626	593	608
Wehrbergen	533	549	581	607	602	621	609	628
Welliehausen	689	684	664	666	762	807	795	837
Stadt Hameln	483	489	493	500	508	515	518	525
Pkw absolut	28.655	28.855	29.018	29.167	29.566	29.931	30.161	30.768

* Kfz mit amtl. Kennzeichen: Krafträder, private u. gewerbliche PKW, Nutzfahrzeuge; o. Anhänger

** private und gewerbliche Pkw

*** Im Ortsteil Hameln sind Fahrzeuge enthalten, die räumlich nicht zugeordnet werden konnten.

Vergleich Bestand an Kfz und Pkw in der Bundesrepublik Deutschland

Quellen: Kfz und Pkw: Kraftfahrt-Bundesamt; Einwohner: Statist. Bundesamt, Stand: 31.12.2015

Kraftfahrzeuge	54.602.441	Pkw	45.071.209
Einwohner	82.175.684	Einwohner	82.175.684
Kfz/1.000 EW	664	Pkw/1.000 EW	548

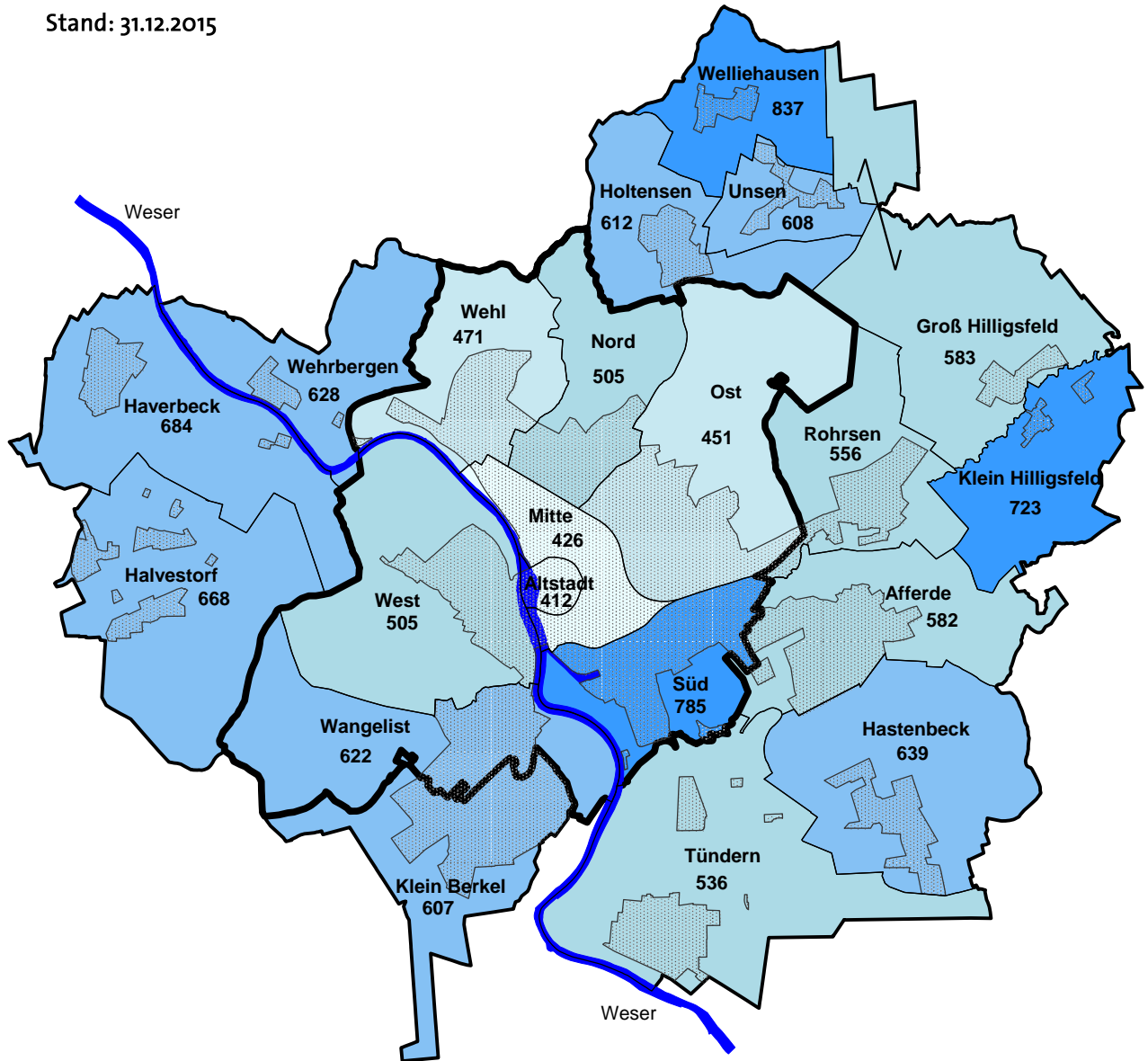
Anzahl der Personenkraftwagen pro 1.000 Einwohner (mit Hauptwohnsitz) in den statistischen Bezirken

Quellen:

Pkw: Kraftfahrt-Bundesamt

Einwohner: Meldedatei der Stadt Hameln

Stand: 31.12.2015



Pkw pro 1.000 Einwohner

	unter	450
	450 bis unter	500
	500 bis unter	600
	600 bis unter	700
	700 und mehr	

Stadt Hameln gesamt: 525 Pkw/1.000 Einwohner
 min.: 412 (Altstadt)
 max.: 837 (Welliehausen)

Vergleiche nebenstehende Tabelle:
 "Bestand an Kraftfahrzeugen und Personenkraftwagen"

3 | Flächennutzungen und Gebäude

Flächen der tatsächlichen Nutzung in den Ortsteilen	32
Flächen der tatsächlichen Nutzung, Hameln im Vergleich zu Niedersachsen	33
Zuwachs bzw. Abnahme der Nutzungen gegenüber 1979	33
Bestand an Wohngebäuden und Wohnungen	34
Erteilte Genehmigungen für den Wohnungsneubau	35

3 | Flächennutzungen und Gebäude

Flächen der tatsächlichen Nutzung in den Ortsteilen

Quelle: Auszug aus den Geobasisdaten der Niedersächsischen Vermessungs- und Katasterverwaltung, LGLN Hameln; (Angaben der Flächen sind gerundet!)

Stand: 31.12.2015

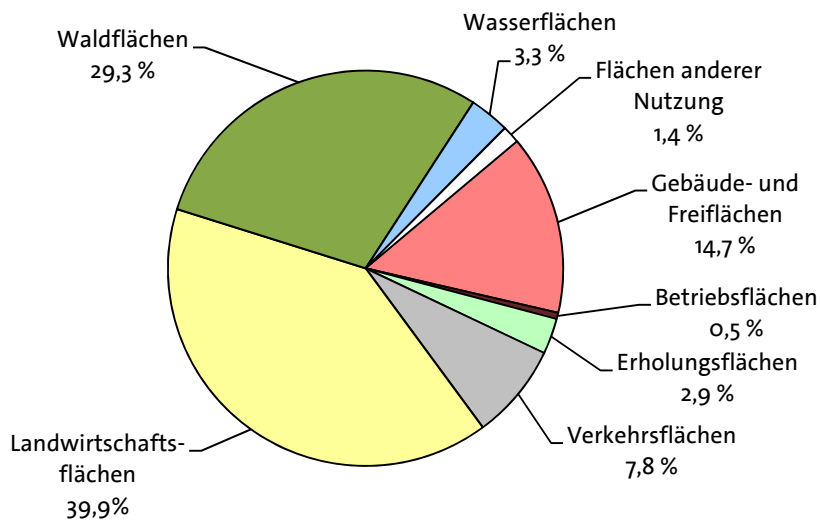
Ortsteil	Gebäude- und Freiflächen		Betriebsflächen		Erholungsflächen		Verkehrsflächen		Landwirtschaftsflächen		Waldflächen		Wasserflächen		Flächen anderer Nutzung		Gesamtfläche	
	in ha	in %	in ha	in %	in ha	in %	in ha	in %	in ha	in %	in ha	in %	in ha	in %	in ha	in %	in ha	in %
Hameln	627	18,4	214	6,3	185	5,5	367	10,8	519	15,3	1.298	38,2	102	3,0	87	2,6	3.398	33,2
Afferde	119	22,1	39	7,2	19	3,6	53	9,7	205	38,0	89	16,5	10	1,9	6	1,0	541	5,3
Gr. Hilligsfeld	27	4,0	0	0,0	2	0,3	38	5,5	520	76,4	86	12,7	5	0,8	1	0,2	681	6,7
Halvestorf	44	6,1	2	0,3	8	1,2	32	4,5	242	34,0	381	53,6	3	0,4	0	0,0	712	7,0
Hastenbeck	47	7,0	18	2,6	8	1,2	26	3,9	355	53,3	191	28,6	21	3,2	1	0,2	667	6,5
Haverbeck	35	5,5	11	1,7	3	0,5	38	6,0	425	66,9	100	15,7	20	3,1	3	0,5	635	6,2
Holtensen	40	11,1	1	0,2	4	1,0	22	6,0	215	59,2	74	20,4	1	0,2	7	1,9	363	3,5
Klein Berkel	116	26,7	14	3,1	14	3,3	38	8,8	215	49,2	33	7,5	6	1,4	0	0,0	436	4,3
Kl. Hilligsfeld	11	2,9	14	3,7	3	0,7	23	5,9	249	65,0	78	20,4	3	0,8	2	0,5	383	3,7
Rohrsen	39	10,1	20	5,1	10	2,6	32	8,1	186	47,7	99	25,2	4	1,0	1	0,2	391	3,8
Tündern	92	8,7	20	1,9	21	2,0	66	6,3	493	46,7	220	20,9	138	13,1	4	0,4	1.054	10,3
Unsen	20	12,0	1	0,5	1	0,8	10	5,9	132	79,5	0	0,2	2	1,0	0	0,0	166	1,6
Wehrbergen	16	4,1	2	0,6	2	0,6	27	6,7	235	58,9	88	22,0	19	4,9	9	2,2	399	3,9
Welliehausen	19	4,7	1	0,2	6	1,4	19	4,8	96	23,6	257	63,2	2	0,5	7	1,7	406	4,0
Stadt Hameln	1.254	12,2	357	3,5	288	2,8	790	7,7	4.088	39,9	2.995	29,3	335	3,3	128	1,2	10.233	100,0

Flächen der tatsächlichen Nutzung

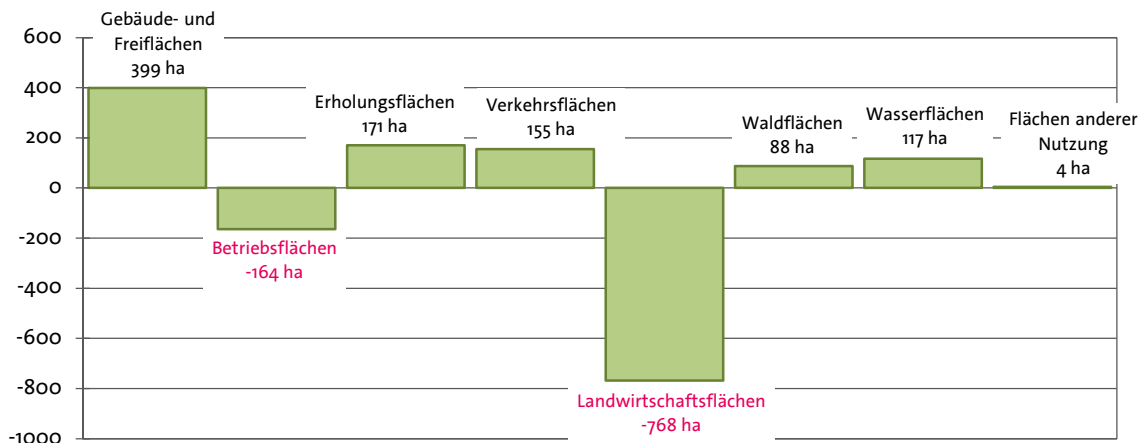
Hameln im Vergleich zu Niedersachsen

Quellen: LSN; Stand: 31.12.2014

Nutzungsart	Hameln		Niedersachsen
	in ha	in %	in %
Gebäude- und Freiflächen	1.507	14,7	7,5
darunter Wohnfläche	955	9,3	4,2
dar. Gewerbe- und Industriefläche	177	1,7	0,9
Betriebsflächen	53	0,5	0,7
Erholungsflächen	299	2,9	1,0
darunter Grünanlage	243	2,4	0,6
Verkehrsflächen	802	7,8	5,2
darunter Straße, Weg, Platz	643	6,3	4,3
Landwirtschaftsflächen	4.087	39,9	59,9
Waldflächen	3.001	29,3	22,1
Wasserflächen	337	3,3	2,3
Flächen anderer Nutzung	147	1,4	1,4
darunter Friedhöfe	39	0,4	0,1
Gesamtfläche	10.233	100,0	100,0



Zuwachs bzw. Abnahme der Nutzungsarten 2013 gegenüber 1979 in ha



3 | Flächennutzungen und Gebäude

Bestand an Wohngebäuden und Wohnungen in Wohngebäuden

Quelle: LSN (Fortschreibung auf der Basis der Gebäude- und Wohnungszählung 1987)

Stand: 31.12.

Jahr	Gebäude (inkl. Wohnheime)	Zunahme zum Vorjahr	Wohnungen	Zunahme zum Vorjahr
1999	12.277	99	29.415	221
2000	12.360	83	29.531	116
2001	12.669	309	29.950	419
2002	12.829	160	30.209	259
2003	12.919	90	30.320	111
2004	13.012	93	30.448	128
2005	13.086	74	30.686	238
2006	13.122	36	30.734	48
2007	13.153	31	30.765	31
2008	13.207	54	30.841	76
2009	13.265	58	30.904	63
2010	13.319	54	30.961	57
2011	13.537	218	30.048	-913
2012	13.568	31	30.083	35
2013	13.597	29	30.146	63
2014	13.627	30	30.211	65
2015	13.651	24	30.299	88

ab 2011 auf der Basis der Gebäude- und Wohnungszählung 2011

Bestand an Wohnungen in Wohn- und Nichtwohngebäuden

Quelle: LSN (Fortschreibung auf der Basis der Gebäude- und Wohnungszählung 1987)

Stand: 31.12.

Jahr	Wohnungen (inkl. Wohnheime)	Zunahme zum Vorjahr	Einwohner	Einwohner pro Wohnung
1999	30.053	221	58.544	1,95
2000	30.172	119	58.807	1,95
2001	30.596	424	59.052	1,93
2002	30.856	260	59.156	1,92
2003	30.967	111	58.902	1,90
2004	31.100	133	58.676	1,89
2005	31.339	239	58.739	1,87
2006	31.388	49	58.517	1,86
2007	31.419	31	58.563	1,86
2008	31.505	86	58.267	1,85
2009	31.567	62	57.906	1,83
2010	31.627	60	57.771	1,83
2011	31.152	-475	56.433	1,81
2012	31.189	37	56.281	1,80
2013	31.253	64	56.260	1,80
2014	31.315	62	56.310	1,80
2015	31.404	89	56.529	1,80

ab 2011 auf der Basis der Gebäude- und Wohnungszählung 2011

(EW ab 2011 auf Basis des Zensus 2011)

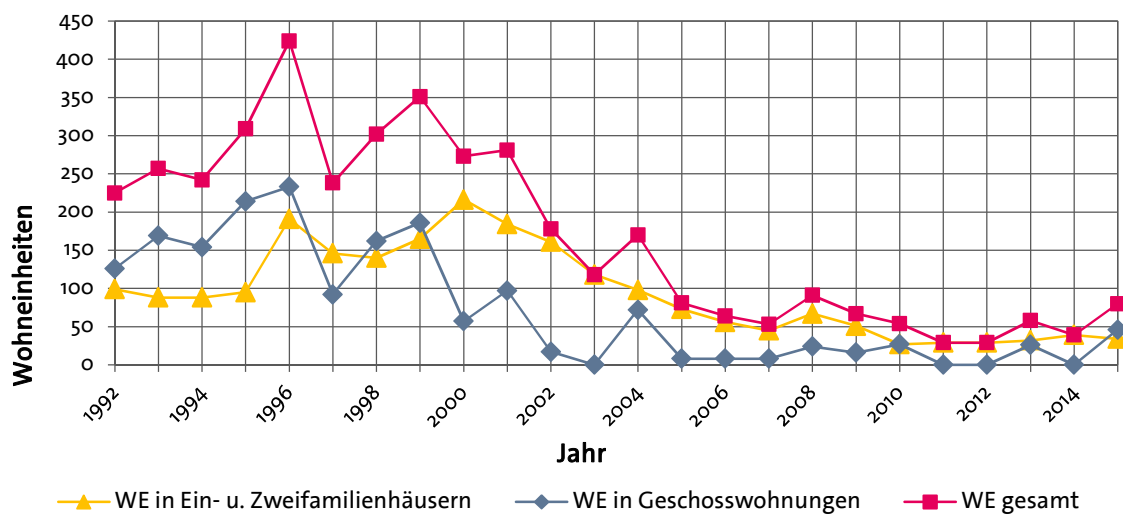
Erteilte Genehmigungen für den Wohnungsneubau

Quelle: Abt. 43 -Bauaufsicht-

Jahr	Neubau von Ein- und Zweifamilienhäusern			Neubau von Geschosswohnungen			Wohn-einheiten insgesamt
	Gebäude	WE	Anteil an WE	Anlagen	WE	Anteil an WE	
1992	74	99	44%	7	126	56%	225
1993	66	88	34%	18	169	66%	257
1994	67	88	36%	15	154	64%	242
1995*	79	95	31%	17	214	69%	309
1996	177	191	45%	22	233	55%	424
1997	139	146	61%	10	92	39%	238
1998	114	140	46%	13	162	54%	302
1999	157	165	47%	37	186	53%	351
2000	200	216	79%	5	57	21%	273
2001	170	184	65%	9	97	35%	281
2002	152	161	90%	2	17	10%	178
2003	112	118	100%	0	0	0%	118
2004	92	98	58%	9	72	42%	170
2005	69	73	90%	1	8	10%	81
2006	54	56	88%	1	8	13%	64
2007	42	45	85%	1	8	15%	53
2008	60	67	74%	2	24	26%	91
2009	48	51	76%	2	16	24%	67
2010	25	27	50%	3	27	50%	54
2011	26	29	100%	0	0	0%	29
2012	29	29	100%	0	0	0%	29
2013	31	32	55%	3	26	45%	58
2014	36	39	100%	0	0	0%	39
2015	29	34	43%	6	46	58%	80

WE = Wohneinheiten, *ab 01.07.1995 auch Mitteilungen gem. § 69 a NBauO

*ab Okt. 2012 auch Mitteilungen gem. § 62 NBauO



4 | Infrastruktur, Bildung und Kultur

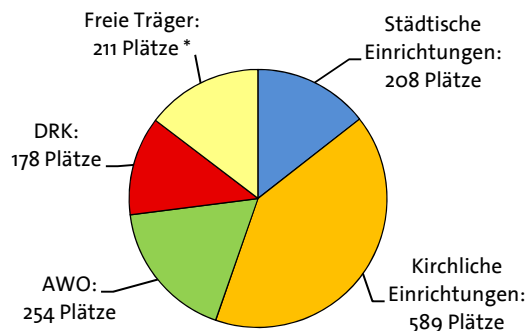
Kindertagesstätten	38
Plätze in Alten- und Pflegeheimen	38
Schülerzahlen	39
Volkshochschule Hameln-Pyrmont.....	40
Musikschule	40
Jugendkunstschule	40
Bäder.....	40
Standesamt, Eheschließungen – Ehescheidungen	40
HSW	40
Stadtbücherei	41
Museum	41
Theater	41

Kindertagesstätten

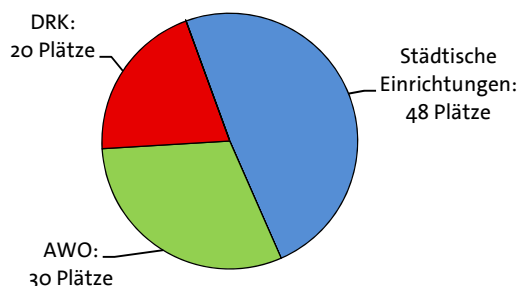
Quelle: Abteilung 36, www.hameln.de/kindertagesstaetten

Stand: August 2016

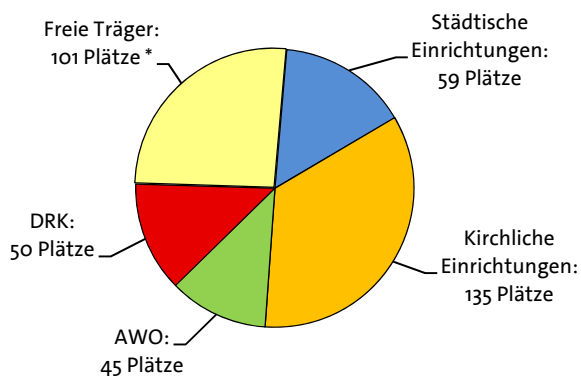
1.440 Plätze in Kindergärten



98 Hortplätze



390 Plätze in Kinderkrippen



* einschließlich Betriebs-Kindergärten/Kinderkrippen

und 390 Plätze für Nachmittagsbetreuung an Hamelner Grundschulen

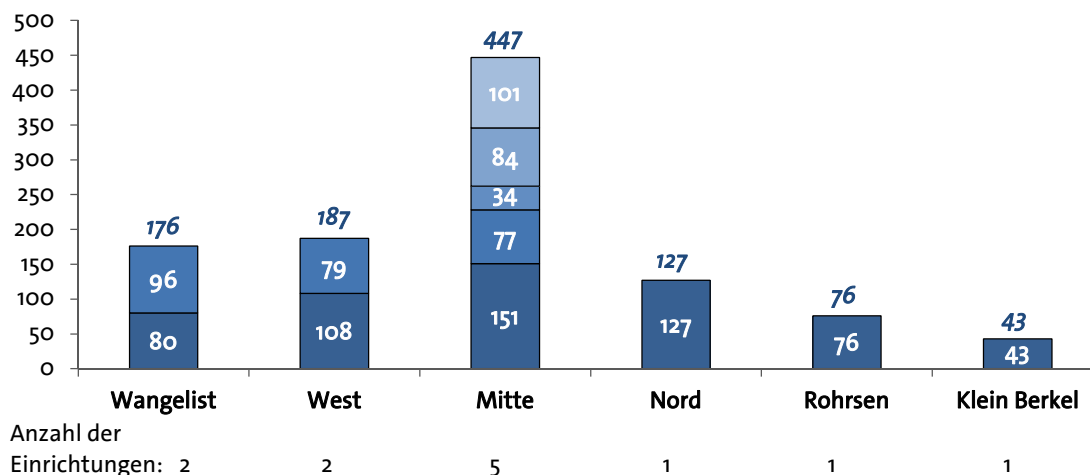
Plätze in Alten- und Pflegeheimen

nach statistischen Bezirken

Quelle: Internet: www.hameln.de/stadtportal/adressen/soziales/heime.htm

Stand: Juli 2016

Plätze in Alten- und Pflegeheimen nach statistischen Bezirken

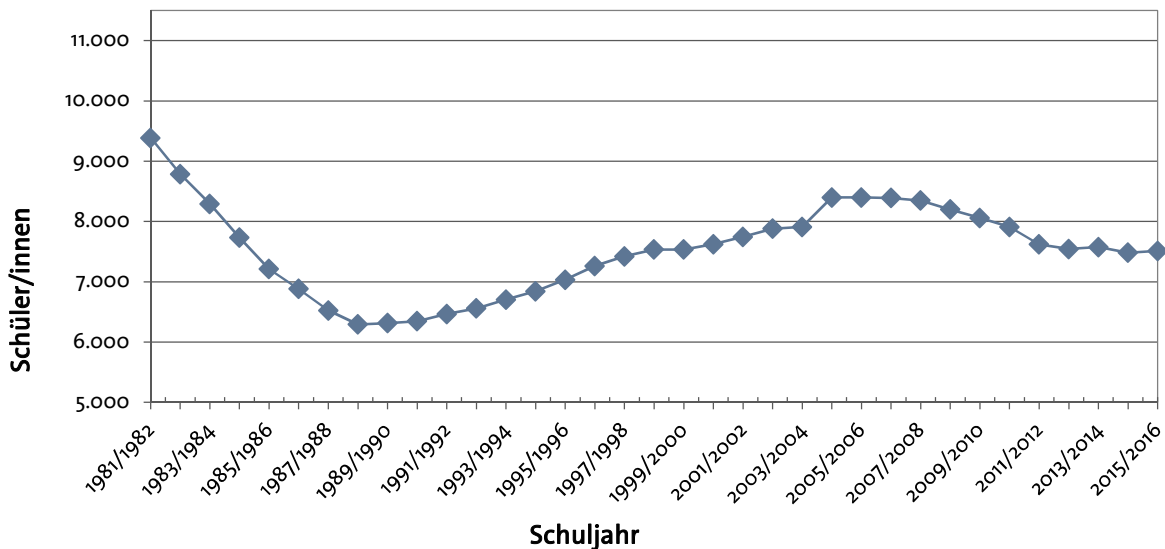


Schülerzahlen in Hameln

Quelle: Abteilung 36 -Kindertagesstätten, Schulen und Sport-

Schulbezeichnung	Schülerzahl		2016/2017 zu 2015/2016 in %
	Schuljahr 2015/2016	Schuljahr 2016/2017	
Grundschulen ges.	2.109	2.150	1,9%
GS Hohes Feld	211	218	3,3%
GS Sünteltal	69	64	-7,2%
GS Basbergschule	284	297	4,6%
GS Rohrsen	142	126	-11,3%
GS Afferde	188	186	-1,1%
Gs Tündern	110	122	10,9%
GS Papenschule	128	134	4,7%
GS Wangelist	112	116	3,6%
Wilhelm-Raabe-Schule-Südstadt	197	201	2,0%
Pestalozzi-Schule	152	163	7,2%
GS Klütschule	180	184	2,2%
GS Klein Berkel	132	131	-0,8%
GS Am Mainbach	75	78	4,0%
Niels-Stensen-Schule	77	78	1,3%
GS Hastenbeck	52	52	0,0%
Oberschule ges.	810	761	-6,0%
Wilhelm-Raabe-Schule-Südstadt	504	463	-8,1%
Pestalozzi-Schule	306	298	-2,6%
IGS Hameln	656	779	18,8%
Realschulen ges.	677	621	-8,3%
Sertürner-Realschule	85	0	-100,0%
Theodor-Heuss-Realschule	592	621	4,9%
Gymnasien ges.	3.260	3.197	-1,9%
Albert-Einstein-Gymnasium	899	844	-6,1%
Schiller-Gymnasium	1.206	1.161	-3,7%
Viktoria-Luise-Gymnasium	1.155	1.192	3,2%
insgesamt	7.512	7.508	-0,1%

Entwicklung der Schülerzahlen seit 1980/1981



4 | Infrastruktur, Bildung und Kultur

Statistiken der VHS Hameln-Pyrmont

Quelle: Zweckverband Volkshochschule Hameln-Pyrmont, Stand: jeweils 31.12.

	2014		2015	
	Frühjahr	Herbst	Frühjahr	Herbst
Kursangebote	515	437	538	396
durchgeführte Kurse	347	285	341	232
Gesellschaft/Politik	500	267	771	539
Kultur/Gestalten	874	684	782	519
Gesundheit	534	468	396	365
Sprachen	844	691	825	635
Arbeit/Beruf/EDV	207	216	285	158
Grundbildung/Schulabschlüsse	215	42	134	45
Anmeldungen gesamt	3.174	2.368	3.193	2.261

Weitere Zahlen zu Kultur, Bildung und Soziales

Quellen: die jeweiligen städtischen Abteilungen, Stand: jeweils 31.12.

Musikschule	Anzahl der SchülerInnen				
	2011	2012	2013	2014	2015
	879	851	881	877	835

Jugendkunst- schule	Anzahl der SchülerInnen				
	2011/12	2012/13	2013/14	2014/15	2015/16
	88	64	76	71	66

Bäder	Anzahl der BesucherInnen				
	2011	2012	2013	2014	2015
2 Freibäder	52.277	67.934	73.045	61.319	68.567
1 Hallenbad	85.864	80.440	77.962	74.023	69.372

Standesamt	2006	2007	2008	2009	2010	2011	2012	2013	2014	2015
Eheschließungen	262	278	241	260	251	218	280	240	238	251
Ehescheidungen	130	145	151	169	161	122	100	132	144	131

Hochschule Weserbergland

Quellen: BAW/HSW, Stand: jeweils 01.08. / 01.09.

BAW* / HSW	2008*	2009*	2010	2011	2012	2013	2014	2015
Studienanfänger	95	106	112	146	155	171	165	194

Statistiken der Stadtbücherei

Quelle: Stadtbücherei Hameln, Stand: jeweils 31.12.

	Jahr				
	2011	2012	2013	2014	2015
Besucher	102.461	99.652	96.850	92.347	n. e. *
Aktive Leser	5.384	4.769	5.029	4.697	4.547
Neuanmeldungen	1.163	1.039	979	1.063	906
Fernleihen aktiv und passiv	955	1.077	1.101	998	1.000
Gesamtausleihe	412.041	412.162	410.661	403.921	400.909
davon Erwachsene	150.047	150.074	149.637	152.390	158.398
davon Kinderbücher/-spiele	69.942	67.060	63.045	60.075	52.631
davon audiovisuelle Medien	192.022	194.997	197.936	191.271	189.817
davon Artothek	30	31	43	185	63
Medienbestand	127.394	126.734	125.253	128.632	130.483
Veranstaltungen	116	115	103	126	118
Führungen	82	69	50	69	76
Ausstellungen	1	0	4	3	2

*Zählwerk ausgefallen

Besucher des Museums

Quelle: Museum Hameln, jeweils 31.12

Monat	Jahr					
	2010	2011	2012	2013	2014	2015
Januar	*	*	1.960	961	975	838
Februar	*	*	1.368	854	1.319	1.239
März	*	*	1.321	1.394	1.320	1.163
April	*	*	1.746	1.168	1.335	1.370
Mai	*	*	2.909	2.123	2.031	1.831
Juni	*	*	2.104	1.451	1.904	1.858
Juli	*	*	2.073	1.642	1.740	2.072
August	*	*	1.893	1.975	2.333	2.379
September	*	*	1.906	1.332	1.458	1.636
Oktober	*	*	1.597	1.390	1.482	2.036
November	*	1.560	1.226	1.054	1.180	1.065
Dezember	*	2.460	2.159	1.621	1.460	1.660
gesamt	0*	26.282	22.262	16.965	18.537	19.147

* Schließung des Museums wegen Modernisierung, ab 13.11.2011 wieder geöffnet

Besucher des Theaters

Quelle: Theater Hameln, Stand: jeweils 31.07.

Theater	Spielzeit					
	2010/2011	2011/2012	2012/2013	2013/2014	2014/2015	2015/2016
Besucher	47.095	50.209	45.699	48.432	44.544	45.254
Veranstaltungen	144	160	163	153	144	131
Auslastung	66%	71%	68%	74%	75%	77%

5 | Wahlen

Ergebnis der Stichwahl des Oberbürgermeisters vom 15. Juni 2014	44
Ergebnis der Landtagswahl vom 20. Januar 2013	44
Ergebnis der Europawahl vom 25. Mai 2014	45
Ergebnis der Bundestagswahl vom 22. September 2013	45
Ergebnis der Kommunalwahl vom 11. September 2016	46
Der Rat der Stadt Hameln	46

Ergebnis der Stichwahl des Oberbürgermeisters

der Stadt Hameln vom 15. Juni 2014

Quelle: Abt. 24 -Bürgeramt-

	Wähler	
	absolut	in %
Wahlberechtigte	46.335	100,0
Wahlbeteiligung	15.807	34,1

	Stimmen	
	absolut	in %
Gültige Stimmen	15.656	99,0
Ungültige Stimmen	151	1,0
abgegebene Stimmen	17.566	100,0

Bewerber/in	Stimmen	
	absolut	in %
Wilde, Ralf (SPD)	6.779	43,3
Griese, Claudio (CDU)	8.877	56,7

Ergebnis der Landtagswahl vom 20. Januar 2013 in der Stadt Hameln

Quelle: Abt. 24 -Bürgeramt-

	Landtagswahl 2013	
	Anzahl	in %
Wahlberechtigte	44.320	100,0
Wahlbeteiligung	23.642	53,3
Ungültige Erststimmen	355	1,5
Gültige Erststimmen	23.287	98,5
Ungültige Zweitstimmen	293	1,2
Gültige Zweitstimmen	23.349	98,8

	Landtagswahl 2013 Erststimmen	
	Anzahl	in %
Deppmeyer (CDU)	9.193	39,5
Bartling (SPD)	8.812	37,8
Bönsch (FDP)	783	3,4
Piel (GRÜNE)	2.947	12,7
Mex (DIE LINKE.)	975	4,2
Grosch (PIRATEN)	577	2,5
gesamt	23.287	100,0

	Landtagswahl 2013 Zweitstimmen	
	Anzahl	in %
CDU	7.891	33,8
SPD	7.826	33,5
FDP	2.232	9,6
GRÜNE	3.296	14,1
DIE LINKE.	1.006	4,3
PIRATEN	653	2,8
FREIE WÄHLER	162	0,7
NPD	151	0,6
DIE FREIHEIT	84	0,4
PBC	29	0,1
Bündnis 21/RRP	19	0,1
gesamt	23.349	100,0

Ergebnis der Europawahl vom 25. Mai 2014 in der Stadt Hameln

Quelle: Abt. 24 -Bürgeramt-

	Anzahl	in %
Wahlberechtigte	44.313	100,0
Wahlbeteiligung	20.130	45,4
Ungültige Stimmen	211	1,0
Gültige Stimmen	19.919	99,0

Partei	gültige Stimmen	
	absolut	in %
CDU	7.221	36,3
SPD	7.039	35,3
GRÜNE	2.046	10,3
FDP	473	2,4
DIE LINKE.	885	4,4
PIRATEN	278	1,4
AfD	1.241	6,2
Sonstige	736	3,6
gesamt	19.919	100,0

Ergebnis der Bundestagswahl vom 22. September 2013 in der Stadt Hameln

Quelle: Abt. 24 -Bürgeramt-

	Anzahl	%
Wahlberechtigte	44.449	100,0
Wahlbeteiligung	30.776	69,2
Ungültige Erststimmen	472	1,5
Gültige Erststimmen	30.304	98,5
Ungültige Zweitstimmen	410	1,3
Gültige Zweitstimmen	30.366	98,7

	Erststimmen	
	Anzahl	%
Vietz (CDU)	11.478	37,9
Lösekrug-Möller (SPD)	12.666	41,8
Wennemann (FDP)	706	2,3
Schaper (GRÜNE)	1.975	6,5
Krellmann (DIE LINKE.)	1.736	5,7
Schumann (PIRATEN)	632	2,1
Otto (AfD)	1.111	3,7
gesamt	30.304	100,0

	Zweitstimmen	
	Anzahl	%
CDU	11.326	37,3
SPD	10.471	34,5
FDP	1.267	4,2
GRÜNE	2.824	9,3
DIE LINKE.	1.971	6,5
PIRATEN	562	1,9
AfD	1.300	4,3
NPD	224	0,7
Tierschutzpartei	244	0,8
MLPD	10	0,0
pro Deutschland	39	0,1
RRP	17	0,1
FREIE WÄHLER	79	0,3
PBC	32	0,1
gesamt	30.366	100,0

5 | Wahlen

Ergebnis der Kommunalwahl vom 11. September 2016 in der Stadt Hameln

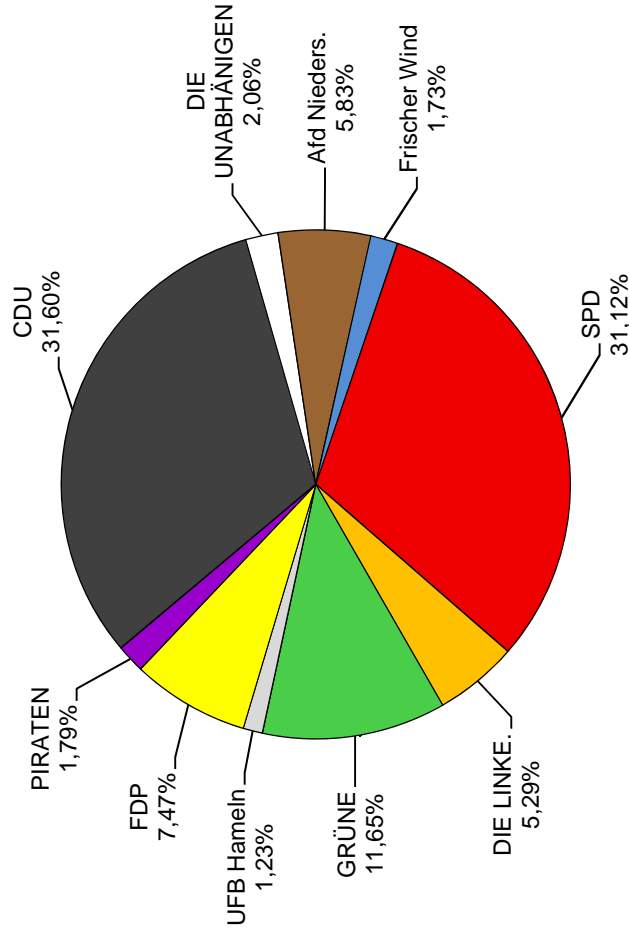
nach Wahlbereichen; Quelle: Abt. 24 -Bürgeramt-

Wahlbereich	Anzahl der Wähler	Wahlbeteiligung in %	Anteil der Wählerstimmen in %									
			SPD	CDU	DIE UNABHÄNGIGEN	FDP	GRÜNE	UFB Hameln	DIE LINKE.	PIRATEN	Frischer Wind	AfD Nieders.
1	4.113	51,08	33,15	31,93	2,63	4,99	13,30	1,73	7,13	2,22	2,86	0,00
2	3.403	45,15	32,50	32,35	2,34	6,05	11,20	1,95	7,71	2,29	2,30	0,00
3	3.749	53,58	34,19	27,62	1,59	8,60	10,84	0,72	4,17	1,53	1,27	9,44
4	4.256	49,11	29,67	36,02	1,63	6,03	8,02	0,40	4,81	1,16	1,08	11,14
5	2.870	44,59	33,55	26,47	1,69	11,29	13,45	2,49	6,05	2,61	2,34	0,00
6	4.274	52,52	25,31	33,11	2,40	8,86	13,54	0,64	2,56	1,30	0,82	11,41
gesamt	22.665	49,46	31,12	31,60	2,06	7,47	11,65	1,23	5,29	1,79	1,73	5,83

Der Rat der Stadt Hameln

Quelle: Abt. 24 -Bürgeramt-; Stand: September 2016

Zusammensetzung	Sitze
SPD-Fraktion	13
CDU-Fraktion	13
Fraktion Bündnis 90 / Die Grünen	5
FDP-Fraktion	3
DIE UNABHÄNGIGEN	1
Fraktion DIE LINKE.	2
AfD Niedersachsen	2
PIRATEN	1
UFB Hameln	1
Frischer Wind	1
Oberbürgermeister	1
gesamt	43



the 1990s, the number of people in the UK who are aged 65 and over has increased from 10.5 million to 13.5 million (19.5% of the population).

There are a number of reasons why the number of people aged 65 and over has increased. One of the main reasons is that people are living longer. The life expectancy at birth in the UK is now 78 years for men and 82 years for women. This is a significant increase from the 1950s, when life expectancy at birth was 71 years for men and 76 years for women.

Another reason why the number of people aged 65 and over has increased is that people are having children later in life. This means that there are more people in the 65-74 age group than there were in the 1950s. This is because people are having children at a later age, which means that there are more people in the 65-74 age group than there were in the 1950s.

There are a number of other reasons why the number of people aged 65 and over has increased. One of these is that people are getting married later in life. This means that there are more people in the 65-74 age group than there were in the 1950s. This is because people are getting married at a later age, which means that there are more people in the 65-74 age group than there were in the 1950s.

There are a number of other reasons why the number of people aged 65 and over has increased. One of these is that people are having more children. This means that there are more people in the 65-74 age group than there were in the 1950s. This is because people are having more children, which means that there are more people in the 65-74 age group than there were in the 1950s.

There are a number of other reasons why the number of people aged 65 and over has increased. One of these is that people are having more children. This means that there are more people in the 65-74 age group than there were in the 1950s. This is because people are having more children, which means that there are more people in the 65-74 age group than there were in the 1950s.

There are a number of other reasons why the number of people aged 65 and over has increased. One of these is that people are having more children. This means that there are more people in the 65-74 age group than there were in the 1950s. This is because people are having more children, which means that there are more people in the 65-74 age group than there were in the 1950s.

There are a number of other reasons why the number of people aged 65 and over has increased. One of these is that people are having more children. This means that there are more people in the 65-74 age group than there were in the 1950s. This is because people are having more children, which means that there are more people in the 65-74 age group than there were in the 1950s.

There are a number of other reasons why the number of people aged 65 and over has increased. One of these is that people are having more children. This means that there are more people in the 65-74 age group than there were in the 1950s. This is because people are having more children, which means that there are more people in the 65-74 age group than there were in the 1950s.

There are a number of other reasons why the number of people aged 65 and over has increased. One of these is that people are having more children. This means that there are more people in the 65-74 age group than there were in the 1950s. This is because people are having more children, which means that there are more people in the 65-74 age group than there were in the 1950s.

There are a number of other reasons why the number of people aged 65 and over has increased. One of these is that people are having more children. This means that there are more people in the 65-74 age group than there were in the 1950s. This is because people are having more children, which means that there are more people in the 65-74 age group than there were in the 1950s.

There are a number of other reasons why the number of people aged 65 and over has increased. One of these is that people are having more children. This means that there are more people in the 65-74 age group than there were in the 1950s. This is because people are having more children, which means that there are more people in the 65-74 age group than there were in the 1950s.

There are a number of other reasons why the number of people aged 65 and over has increased. One of these is that people are having more children. This means that there are more people in the 65-74 age group than there were in the 1950s. This is because people are having more children, which means that there are more people in the 65-74 age group than there were in the 1950s.